

MUONIO – TORAS-SIEPPI

Inventointi ja kulttuuriympäristöselvitys, 2024

Franck Isoniemi, Nita Lindfelt

Arco Architecture Company Oy



Muonio, Toras-Sieppi

RAKENNETUN KULTTUURIYMPÄRISTÖN INVENTOINTI JA SELVITYS , 2024

ISBN 978-951-xxx-xxx-3 (pdf)

ISBN 978-951-xxx-xxx-0

ISSN xxxx-xxxx

Työn tekijät: Franck Isoniemi, arkkitehti-Safa; Nita Lindfelt, arkkitehti-Safa

Kannen kuvatiedot: Fig. 001, Toras-Sieppi, EL-kuvat, 2019

Ulkoasu ja taito: Franck Isoniemi

Arco Architecture Company Oy, Kauppurienkatu 24 , 90100 Oulu

MUONIO, TORAS-SIEPPI
RAKENNETUN KULTTUURIYMPÄRISTÖN INVENTOINTI JA SELVITYS

FRANCK ISONIEMI, ARKKITEHTI-SAFA

NITA LINDFELT, ARKKITEHTI-SAFA

ARCO ARCHITECTURE COMPANY OY, 2024

ARKISTO- JA KUVALUETTELOT

Instituutiot / lyhennykset:

Kansallisarkisto, Helsinki (KAH)
 Kansallisarkisto, Oulu (KAO)
 Kansallisgaleria (KG)
 Maamittauslaitos (MML)
 Museovirasto (MV)

Kuvien lähdeluettelo:

Eerik Lehto © ottamia kuvia (EL-kuvat)
 Fig. 001, 008, 224.

Franck Isoniemi © ottamia kuvia (FI-kuvat)
 Fig. 007, 017-018, 021-027, 029- 031, 033-035,
 036-037, 039-046, 048-053, 055-060, 062-068,
 070-079, 081-105, 107-120, 122-135, 137, 139-143, 145-
 146, 148-150, 152-156, 160-161, 166-168, 174-177, 182-185,
 187-188, 190, 194, 198-199, 201, 203, 205-206, 210-213,
 215, 217-218, 220-223.

Harriniva Oy © ottamia kuvia (HRNV-kuvat)
 Fig. 162-164, 169-172, 178-179, 191, 193, 195-196.

Kansallisgaleria (KG-kuvat)
 Fig. 006.

LKYT-keskus (lkyt-kuvat)
 Fig. 028, 036.

Maamittauslaitos (MML)
 Fig. 002, 004, 009, 019-020, 032, 038, 047, 054,
 061, 069, 080, 106, 121, 136, 138, 144, 147, 151, 157, 186, 192,
 200, 202, 207-208, 216.

Museovirasto (MV-kuvat)
 Fig. 158-159, 165, 173, 180, 189, 197, 204, 209, 214, 219.,

SISÄLLYS

Arkisto- ja kuvaluettelot	4	3. Inventointikortit ja rakennetun ympäristön- sekä ulkoarkkitehtuurin ja rakennusosien kuvaus	15	3.2. Lomakylä	52
Sisälllys	4	3.1. Toras-Sieppi / vanha pihapiiri	19	3.2.1. RAK 16-18 Saunamökit 1-3	54
1. Johdanto	6	3.1.1. RAK 01 Venetalas	19	3.2.2. RAK 19-23 Takkamökit 4-8	54
1.1. Kohde	6	3.1.2. RAK 02 Lato / varasto	20	3.2.3. RAK 24-25 Hotellihuonemökit 9-10	56
Perustietokortti	6	3.1.3. RAK 03 Aitta 01	24	3.2.4. RAK 26 Aitta 08	58
Kohteen kuvaus yleispiirteisesti	8	3.1.4. RAK 04 Aitta 02	27	3.2.5. RAK 27 Hevostalli	60
1.2. Selvityksen tehtävä ja rakenne	9	3.1.5. RAK 05 Aitta 03	30	3.2.6. RAK 28-30 AuroraHut lasi-iglut 1-3	62
1.3. Aineisto	10	3.1.6. RAK 06 Aitta 04	27	3.2.7. RAK 31 Kota	63
2. Historia ja kulttuuriympäristön arvot	11	3.1.7. RAK 07 Sauna	28	3.2.8. RAK 32 Laavu	64
2.1. Kohteen syntyhistoriaa	11	3.1.8. RAK 08 Navetta	30	3.2.9. RAK 33 Nili / patsasaitta	65
2.2. Kohteen rakentaminen	12	3.1.9. RAK 09 Lapinkartano	32	3.2.10. RAK 34 Parkkipaikan aitta	66
2.3. Rakennetun ympäristön arvot ja arvio säilynäisyydestä	14	3.1.10. RAK 10 Asuinrakennus	38	3.2.11. RAK 35 Päärakennus	67
2.4. Käyttöhistoriaa	15	3.1.11. RAK 11 Tiipirakennelma	44	3.2.12. RAK 36 Talousrakennus	68
		3.1.12. RAK 12 Aitta 05	48	3.2.13. RAK 37 Tiipii	70
		3.1.13. RAK 13 Maakellari	49	3.2.14. RAK 38 Varastorakennus	72
		3.1.14. RAK 14 Aitta 06	50	3.2.15. RAK 39 Koirien aitaus ja moderni rakennus	74
		3.1.15. RAK 15 Aitta 07 / savusauna	51	4. Yhteenveto	75
				5. Lähdekirjallisuus	75

1. JOHDANTO

1.1. KOHDE

PERUSTIETOKORTTI	
Kohde	Toras-Sieppi / vanha pihapiiri ja lomakylä
Sijainti	Muonio, Toras-Sieppi, rakennuspaikka 498-401-25-81; 498-401-25-36; 498-401-25-57; 498-401-25-63; 498-401-25-28; 498-401-25-39
Osoite	Torassiepintie 212, 99300 Muonio
Koordinaatit	Keskikoordinaatit P: 7540548, I: 371977
Omistaja ja käyttäjä	Harriniva Hotels & Safaris
Selvityksen tilaaja	Harriniva Hotels & Safaris
Laajuustiedot	39 pieniä rakennuksia
Tutkimuksen suorittajat	Arkkitehdit Franck Isoniemi ja Nita Lindfelt
Kenttätöaika:	17-19.10.2024; tutkija: Franck Isoniemi
Rakennusajankohta	1800 ja 1900 luvulla rakennettu 1980 ja 1990 rakennettiin lomakylä
Käyttötarkoitus / alue	Toras-Sieppi rakennettiin poro- maatilaksi (1843) 1980- luvun lähtien on toiminut lomailukohteena lomakylän yhteydessä
Käyttötarkoitus / Rak.	Poro- maatila ja 80- luvusta lähtien myös lomakylänä
Rakennussuojelu	Uusi asemakaava on työnalla missä vanha pihapiirin rakennuksen ovat SR- suojattuna Vanhan pihapiirin idän ja lännen puolelle on erityisiä ympäristöarvoja (MY- merkintä)
Muuta tietoa	Toras-Siepin lomakylän topografia ja arkeologiset löydöt viittaavat kivikautiseen asuinpaikkaan Samalla sektorilla löytyy kolme isoa tervahautaa



Fig. 002-003:
Suomen kartta
Muonion seutukartta, 1985
MML

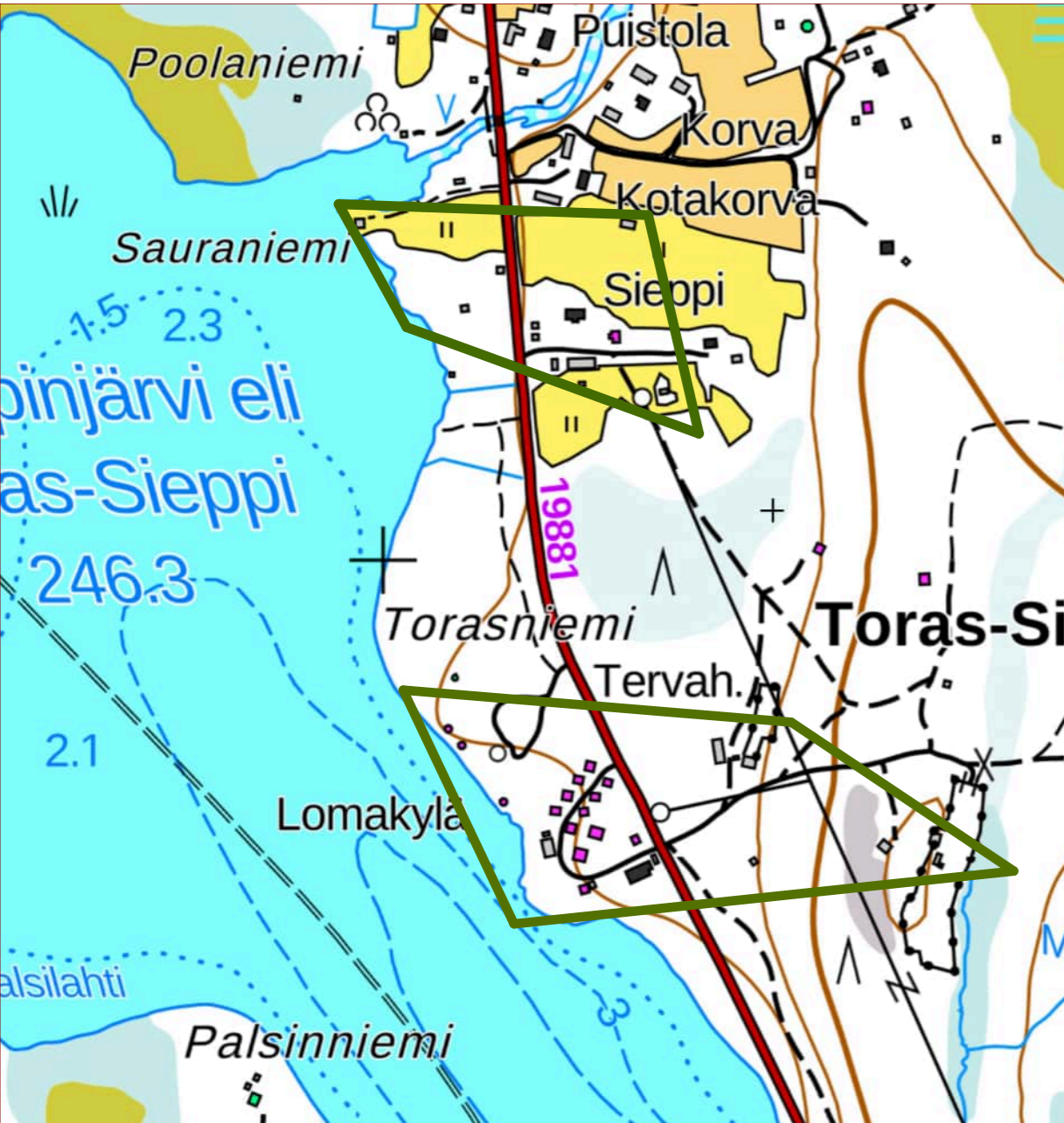


Fig. 004:
Peruskartta, 2024
MML-kuva

Toras-Sieppi sijaitsee noin 10 kilometriä Muoniosta länteen Toras-Siepin järven itärannalla.

Arkeologinen raportti¹ viittaa, että alueella on luultavasti asuttu jo kivikauden aikana, sillä paikka on otollinen kalastukseen ja asumiseen: joki joka laskeutuu järveen.

Paikalle ei päässyt autolla ennen 1950- lukua, joten on ollut nopeinta ja helpointa liikkua paikasta toiseen vesitse.

Veneistä muodostui näin arvokkaita kalastus- ja kulkuvälineitä ja niistä pidettiin hyvää huolta. Veneille rakennettiin pyöröhirrestä harvarakenteinen säilytyskatos eli talas Sauraniemen kärkeen. Se suojasi kuluttavalta auringolta ja sateelta ja toimii samalla Toras-Siepin alueen ”porttina”.

Vähän matkaa rannasta on vanha pihapiiri, joka on toiminut porotilana samassa suvussa ainakin vuodesta 1843 lähtien. Pihasta hehkuu 1930- luvun tunnelma ja päärakennuksesta on tehty museo, jossa aika on pysähtynyt.

Noin puoli kilometriä vanhasta pihapiiristä etelään on rakennettu yhtenäinen lomakylä 1980- ja 1990 luvuilla järven rannalle. Rakennuskanta on pääosin hirrestä toteutettu. Vuosien varrella on kokonaisuutta täydennetty heterogeenisin rakennuksin.

1 - Vesa laulumaa, Toras-Sieppi, ranta-asemakaava-alueen arkeologinen inventointi, 2024

1.2. SELVITYKSEN TEHTÄVÄ JA RAKENNE

Muoniassa on käynnissä Toras-Siepin ranta-asemakaavahanke. Kaava-alue on kooltaan noin 170 ha ja sijaitsee Toras-Siepin kylässä. Hanketta toteuttaa Harriniva Oy.

Tornionlaakson museo on 13.4.2024 pidetyssä kaavoitusta koskevassa viranomaisneuvottelussa edellyttänyt kaava-alueen rakennetun kulttuuriympäristön selvitys- ja inventointityön. Oleellista oli heidän mielestään se seikka, että LKYT- inventoinnin aikana oli jäänyt pari rannan puolella olevaa pihapiirin rakennusta (venevaja ja varasto) inventoimatta ja ne olisi tärkeää saada mukaan.

Johdannon jälkeen on käsitelty paikan kulttuuriarvot ja historia. Toras-Sieppi on osa valtakunnallisesti arvokasta maisema-aluetta (Ounas- ja Pallastunturien maisemat. Koko alueella on harvinaisen arvokkaita näkymiä.

Kahteen osaan jaettu inventointiosuus käsittelee 39:ää rakennelmaa:

Kohteen pohjoisessa osassa sijaitsevat vanha rakennuskanta (15 rakennelmaa) ja arvokas kulttuuriympäristö ja maisema.

Etelän puolella löytyy merkkejä kiviautisesta asutuksesta, tervahautoja ja moderni lomakylä (24 rakennelmaa).

Kulttuuriympäristöselvityksen ja inventoinnin ovat koonneet Arkkitehdit Franck Isoniemi ja Nita Lindfelt.



↑ Fig. 005:
Asemakaavaluonnos, 2024

1.3. AINEISTO

Fig. 006:

Eero Järnefelt
Rakennuksia rannalla
Muonio, 1929
Kansallisgaleria
Valokuva: Hannu Pakarinen

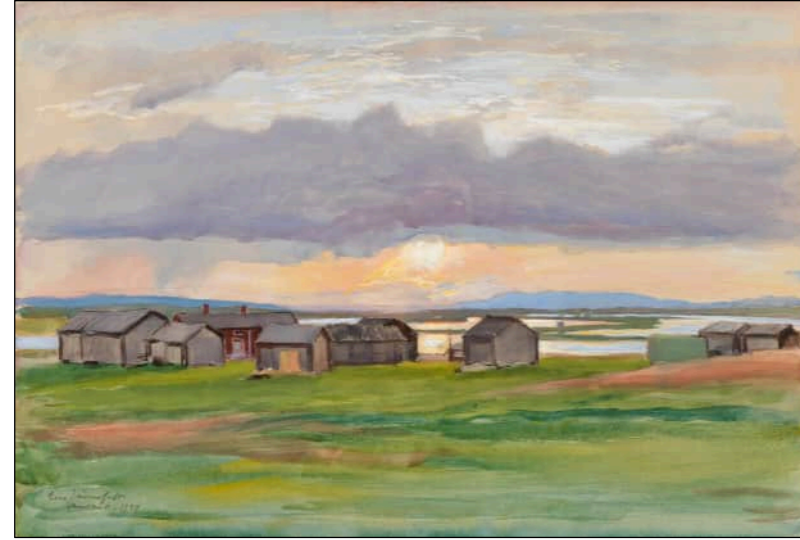


Fig. 007:

Rakennuksia rannalla
Toras-Sieppi, 2024
FI-kuvat



Tätä selvitystä varten on tutkittu ja valokuvattu rakennusta ja sen ympäristöä inventointikäynneillä. Lisäksi selvitystä varten on käyty läpi niitä koskevaa saatavilla olevaa kirjallisuutta sekä piirustus- ja valokuva-arkistomateriaalia.

Tärkeimpiä kirjallisia lähdeoksia ovat olleet Tornionlaakson historia I ja II (Tornionlaakson kuntien historiakirjatoimikunta). Arkistosta löytyy hyvin niukasti tietoa ja kenttätutkimuksia on hyvin harvassa yleensä Lapissa ja erityisesti Toras-Siepin alueella.

Vanhat alkuperäiset piirustukset eivät ole tiedossa.

Paikka on silti säästynyt toisesta maailmansodasta toisin kuin itse Muonio, jonka saksalaiset joukot sytyttivät palaamaan vetäytyessään Sturmbock:n linjalle syksyllä 1944. Syy löytyy siitä, että Toras-Siepile ei ollut autotietä, ja näin alue säästyi saksalaisten joukkojen tuhopoltolta.

Muutama vanha valokuva löytyi Lapinkartanorakennuksesta ja Suomen ilmakuva arkistosta on tehty kysely. Valitettavasti käsittelyaika on sen verran pitkä (2-6 kk) että mahdollista materiaalia ei voitu käyttää.

2. HISTORIA

2.1. KOHTEEN SYNTYHISTORIA

Kuten arkeologiset löydöt² osoittavat asutus kaavoitusalueella löytyy juurensa jo kivikaudelta. Toras-Siepin topografia vasta kirjaimellisesti ihanteellisiin olosuhteisiin jotka Markku Torvinen mainitsee esitellessään kivikauden asuinpaikkoja: ”Asuinpaikat näyttävät keskittyvän, ..., joissa joki laskee järven. Enemmän virtaavan veden tuntumaan sijoitettu asuinpaikka oli kalastustasilmällä pitäen edullisessa asemassa. Samalla tavoin suosittuja paikkoja näyttävät olleen järvien luusuat ja jokien varsilla kohdat, joissa sivujoki laskee pääuomaan”.³

Kerran hyväksi havaittu asuinsija on pyyntikierron merkeissä otettu uudelleen käyttöön jopa vuosituhannesta toiseen.⁴ Näin kävi Toras-Siepillä ja leirintäalueeseen kuuluu myös kaksi painannetta, jotka voivat liittyä asuinsijaan⁵.



Fig. 008:

Jerisjoki laskeutuu
Toras-siepin järveen
Taustalla venetalas
EL-kuvat, 2019

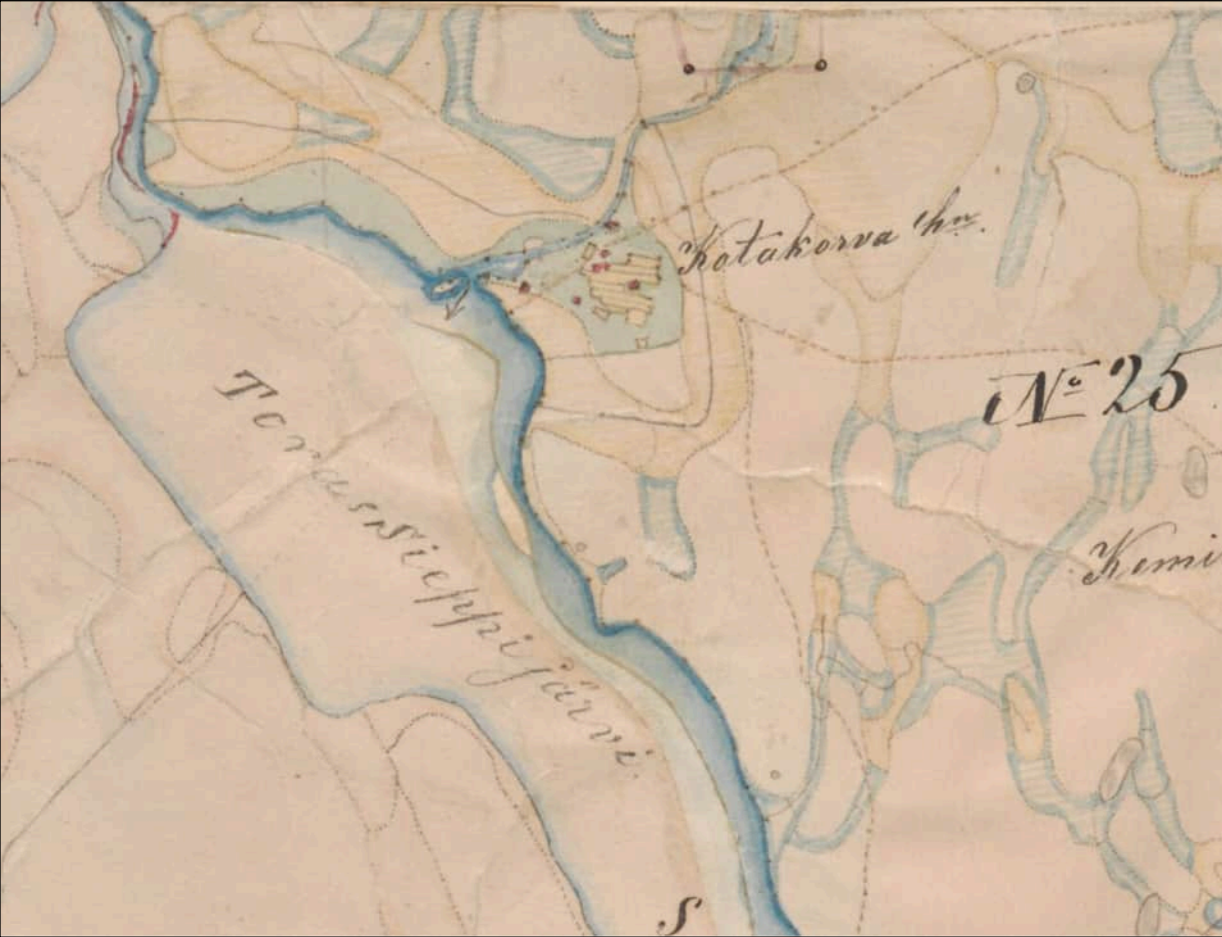
2, 5 – Vesa laulumaa, Toras-Sieppi, ranta-asemakaava-alueen arkeologinen inventointi, 2024

3 – Markku Torvinen, Enontekiön asuinpaikat, s.189-190, 1982

4 – Tornionlaakon historia I, s.112, 1991

2.2. KOHTEEN RAKENTAMINEN

↓ Fig. 009:
Pitäjän kartta, 1845
MML-kuvat



6 - Tornionlaakon historia I, s.127, 1991
7 - Vesa laulumaa, Toras-Sieppi, ranta-asemakaava-alueen arkeologinen inventointi, 2024



↑ Fig. 010:
Kartta, 1872
VK-kuvat

Pronssikaudella ihmisväki väheni huomattavasti. Todennäköisesti siirryttiin osittain kivikaudelta rautakaudelle, sillä löytöjä on hyvin niukasti.⁶ Pyyntikuopat ja syvennykset viittaavat siihen, että kalastajasaamelaisten asuttivat hyvin todennäköisesti Toras-Sieppiin laskevien jokien ja mahdollisesti itse järven rantoja.⁷ Ajoitus ilman kunnan tutkimustyötä ja kaivoksia jää arvelun varaan. Saamelaiset väistyivät sitä mukaan, kun suomalaiset asettuivat pohjoiseen Tornionlaaksoa pitkin (1500–1600 luvulla).

↓ Fig. 011:
Kartta, 1899
VK-kuvat



↑ Fig. 012:
Kartta, 1906
VK-kuvat

Toras-Siepin paikan nimi löytyy hyvin varhain kartoista ja tärkeä tie kulki aikoinaan sitä kautta. 1800- luvulla kyseinen tie väistyi, kun etelämpänä uusi tie (nykyisellä reitillä) otettiin käyttöön. Uuden tien myötä vanhan käyttö hiipui ja 1900- luvun alussa tietä Toras-Siepile ei ollut enää, kulku tapahtui enimmäkseen vesitse. Tien katoaminen pelasti käytännössä rakennuskannan saksalaisten tuhopoltolta syksyllä 1944.

↓ Fig. 013:
Kartta, 1926
VK-kuvat



↑ Fig. 014:
Kartta, 1944
VK-kuvat

Vuoden 1845 pitäjän kartasta löytyy naapurissa olevat Kotakorvan rakennukset joen varrella. Torassiepin porotila on saatujen tietojen mukaan perustettu vasta vuonna 1843. 1800- luvun päärakennus ei ole säilynyt, sillä se tuhoutui 1930- luvulla ja Lapinkartano rakennettiin 1937. Tietoa ei ollut mahdollista varmistaa tutkimuksella tämän selvityksen yhteydessä.

↓ Fig. 015:
Kartta, 1963
VK-kuvat



Fig. 016:
Kartta, 1971
VK-kuvat



Suurin osa vanhan pihapiirin rakennuksista on peräisin 1900 luvun alkupuoliskolta. Ainoastaan tien varrella olevat punaiset aitat on rakennettu toisen maailmansodan jälkeen ja 1980- luvulla on toteutettu nykyään raunioina olevat kotarakennelmat.

Lomakylää alettiin toteuttaa Toras-Siepin eteläpuolelle 1980- luvun alussa. Vuosien saatossa rakennuksia on säännöllisesti tehty lisää ja alue on täydentynyt.

2.3. RAKENNETUN YMPÄRISTÖN ARVOT JA ARVIO SÄILYNEISYYDESTÄ

Vanha pihapiiri ja sen ympäristö ovat harvinaisuus nykypäivänä, sillä suurin osa Lappia paloi toisen maailmansodan lopussa, kun Saksan joukot vetäytyivät Norjan suuntaan syksyllä 1944. Muonio paloi lähes kokonaan (26-30.10.1944). Kahta aittaa lukuun ottamatta kaikki rakennukset ovat ennen sotaa rakennettuja. Ainoa poikkeus on navetan keskiosa, joka on alkuperäistä rakennusta jäljitellen toteutettu uudisosa. Sen ulkovooraus matkii hirttä hyvin hämäten, mutta betoninen sokkeli on anakroninen.

Rakennusten yleinen kunto antaa aihetta huoleen: lähes kaikki niistä ovat joko maan varassa, niiden sokkeli on hyvin matala tai kuten päärakennuksessa, sokkeli muodostaa vettä keräävän tason ja altistaa alahirret laholle. Samoin vesikatosten ja katosten kunto on huolestuttava. Alkuperäinen katemateriaali oli vanhojen kuvien perusteella luultavasti päre. Nykyään rakennuksissa vallitsee hyvin kirjava ja heterogeeninen materiaali- ja sävy-yhdistelmä: huopaa, bitumipaanutta, aaltopeltiä, puulankkua sekä peltiä ja väreinä punainen, musta sekä vihreän harmaa.

Fig. 017:
Vanha pihapiiri pohjoisesta
katsottuna
FI-kuvat, 2024



Heloitukset, ovenkahvat, ovet ja ikkunat ovat usein alkuperäisiä ja kokonaisuus hehkuu aitoutta kunnosta huolimatta. Lapinkartano, joka toimii museona, on loistava ikkuna autenttiseen menneisyyteen.

Lomakylä puolestaan on hyvä esimerkki 80-luvun lomailuajatuksista ja kokonaisuus vaikuttaa alkujaan olleen yhtenäinen. Sittenkin aluetta on täydennetty erityyppisillä rakennuksilla vailla sopeutumistavoitetta.

Fig. 018:
Lomakylän ranta
FI-kuvat, 2024



Hyvä esimerkki on päärakennus, jossa muita julkisivuja on täydennetty laadultaan vaihtelevilla laajennuksilla, ja länsijulkisivu on säilynyt tyylikkäänä alkuperäisessä asussaan. Lopputulos on heterogeenin kokonaisuus, joka vanhenee huonosti.

Alueen luonto on joen suusta aina lomakylälle asti harvinaisen hienoa ja herkkää. Etenkin venetalaan ympäristö on maisemallisesti hyvin arvokas. Vanhojen aittojen kohdalla olleet aidat, joka jäsensivät peltoja rannalle päin, ovat kuvista päätellen kadonneet ja pelloilla on taipumus kasvaa umpeen.

2.4. KÄYTTÖHISTORIA

Vuonna 1843 porotilaksi perustetun Toras-Siepin vanha pihapiiri on säilynyt samassa suvussa ja sen toiminta on pysynyt ennallaan porotilana. Sama koskee yksittäisiä rakennuksia: sauna toimii yhä saunana, asuinrakennuksessa asutaan, ja navetassa pidetään eläimiä. Aino poikkeus on päärakennus, joka on museoitu. Aika on siellä pysähtynyt menneisyyteen. Vielä merkityksellisempää on, että rakennuksiin tehdyt muutokset ovat suhteellisen vähäisiä: se antaa niille yhtenäisen hengen.

Lomakylä vastaanottaa turisteja edelleen kuten 40 vuotta sitten.

3. INVENTOINTI JA RAKENNETUN YMPÄRISTÖ- SEKÄ ULKOARKKITEHTUURI JA RAKENNUSOSIEN KUVAUS

3.1. TORAS-SIEPPI / VANHA PIHAPIIRI

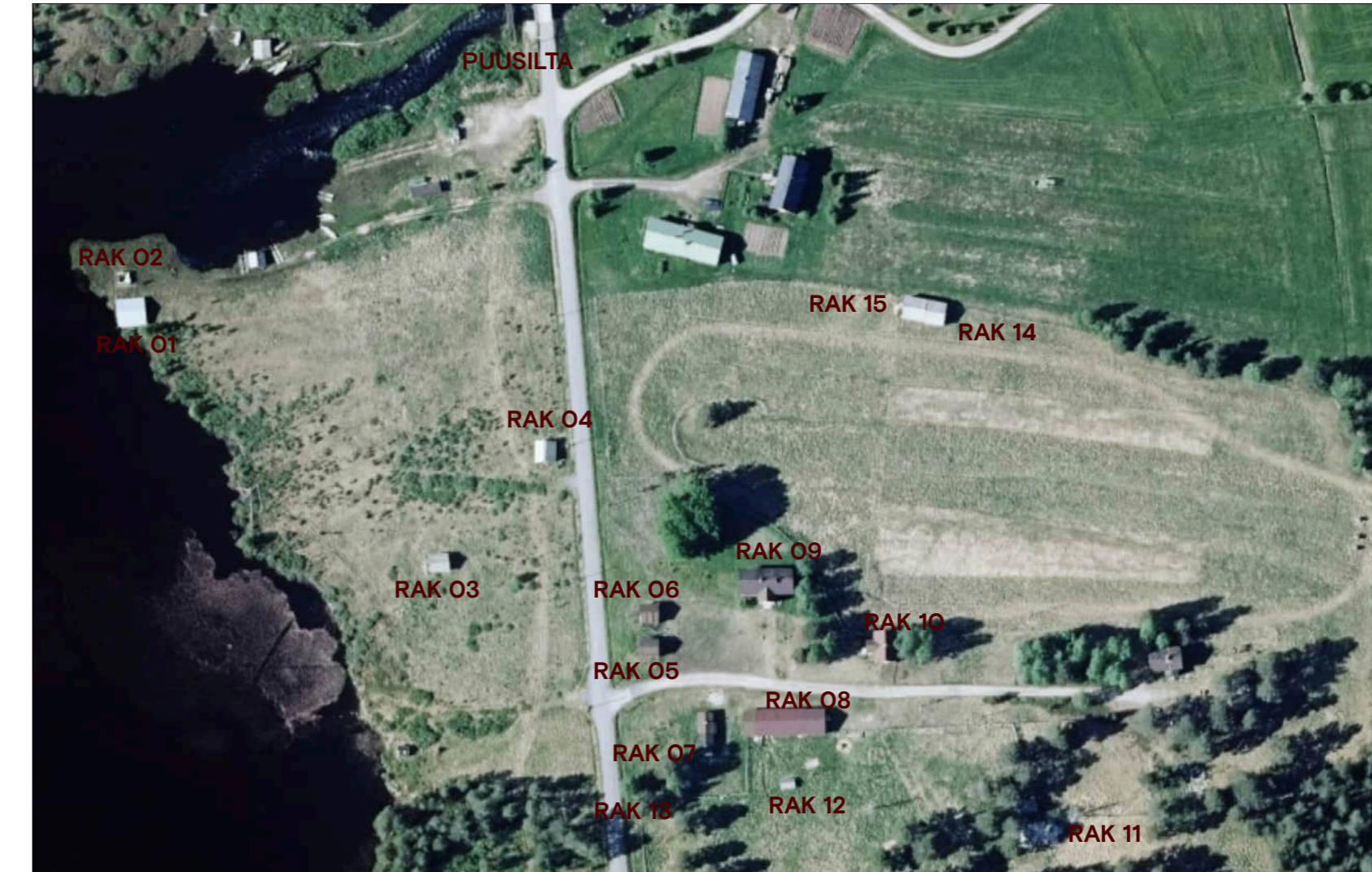


Fig. 019:
Rakennelmien sijainnit
Kuvan pohja: MML

3.1.1. RAK 01 Venetalas

Fig. 020:
Rakennelman sijainti
Kuvan pohja: MML



Talas tarkoittaa seuraavia: rantaan veneitä, verkkoja ja muita vesillä liikkumiseen liittyviä tarvikkeita varten rakennettu katos tai suoja. Talaalla viitataan usein kevyempään rakennelmaan kuin venevaja.

Sisään ajettava venetalas sijaitsee niemenkärjessä Sauraniemessä ja on osittain veden päälle rakennettu. Veneellä pääsee itäpuolelta suoraan sisälle käyntiaukon kautta ja kolmella muulla sivulla on tasoja kalastusveneiden säilyttämiseen. Yksikerroksinen, sokkeliton hirsirakennus (mahdolliset nurkkakivet eivät ole näkyvissä tai ovat veden alla) on pohjaltaan suorakaiteen muotoinen.

Kohde:	Muonio / Toras-Sieppi / Vanha pihapiiri
Nimi	RAK 01 Venetalas
Nykyinen käyttö:	Venetalas
Rak. vuosikymmen:	
Rak. vuosisata:	
Korjausvuodet:	
Signeeraus ja vuosiluku:	
Rungon muoto:	Suorakaide, sisämitat: 7550 x 6700 mm
Kerrosluk:	1
Sokkeli:	ei ole
Runko:	Pyöröhirsi, ämmännurkka, pitkänurkka
Julkisivumateriaali:	Harva pyöröhirsi, käsittelemätön / päätykolmiot pystylauditus
Katemateriaali:	Maalamaton RST- peltikatto
Katon muoto:	Harja
Kuistin muoto:	
Tunnuspiirteet:	<u>Rakennuskuvaus:</u> Osittain veden päälle rakennettu sisään ajettava venetalas <u>Ovi- ja ikkunatyypit:</u> kalkuauko <u>Tulisijat:</u> ei ole <u>Erytishuomiot:</u>
Historia:	
Tallentaja:	Franck Isoniemi, Ark
Pvm:	15.11.2024



Runko- ja pääasiallisena julkisivumateriaalina on käsittelemätön harva pyöröhirsi, salvostyyppinä ämmännurkka ja pitkänurkka. Päätykolmioiden aukot on verhottu pystylaudituksella. Katettu käyntiaukko on ainoa aukotus rungossa. Vanhojen kuvien perusteella idän julkisivun kyljessä on ollut pieni rakennelma. Se on nyt kadonnut, samoin kuin pitkospuut tai laituri, joka mahdollisesti pääsyn kalkuaukolle.



←←**Fig. 021:**
Etunurka louteeseen
FI-kuvat, 2024

←**Fig. 022:**
Julkisivu itään
FI-kuvat, 2024



←←**Fig. 023:**
Julkisivu etelään
FI-kuvat, 2024

←**Fig. 024:**
Julkisivu pohjoiseen
FI-kuvat, 2024

Perinteinen loiva harjakatto oli luultavasti alun perin pärekatto kuten muilla alueen rakennuksilla (ennen toista maailmansotaa otettujen kuvien perusteella). Nykypäivänä suhteellisen uusi peltikatto suojaa rakennusta.

Sen erikoisuutena on nurkan linnunpönttöä muistuttava aihe.

→ Fig. 025:
Mela
FI-kuvat, 2024



→→ Fig. 026:
Lännen päätyseinä
FI-kuvat, 2024



→→ Fig. 027:
Perinteiset veneet
FI-kuvat, 2024



←← Fig. 028:
Idän seinämän varasto
On yhä paikallaan
LKYT-kuvat



← Fig. 029:
Kalaverkko
FI-kuvat, 2024

← Fig. 030:
Pönttö
FI-kuvat, 2024



←← Fig. 031:
Idän päätyseinä
FI-kuvat, 2024

3.1.2. RAK 02 Lato / varasto

Fig. 032:
Rakennelman sijainti
Kuvan pohja: MML



Lato / varasto sijaitsee niemenkärjessä Sauraniemessä. Yksikerroksinen, sokkeliton pyöröhirsirakennus on pohjaltaan suorakaiteen muotoinen ja on toiminut aiemmin kalastusvarusteiden varastona.

Sittemmin harjakatto on romahtanut, jäljellä on harva käsittelemätön pyöröhirsirunko, jossa salvostyyppinä ämmännurkka ja pitkänurkka.

Kohde: Muonio / Toras-Sieppi / Vanha pihapiiri

Nimi RAK 02 lato

Nykyinen käyttö: hylätty. Toiminut kalastusvarusteiden varastona
Rak. vuosikymmen:
Rak. vuosisata:
Korjausvuodet:
Signeeraus
ja vuosiluku:
Rungon muoto: Suorakaide
Kerrosluvu: 1
Sokkeli: ei ole
Runko: Pyöröhirsi, ämmännurkka, pitkänurkka
Julkisivumateriaali: Harva pyöröhirsi, käsittelemätön
Katemateriaali: Puulankku
Katon muoto: Harja (romahtanut)
Kuistin muoto:

Tunnuspiirteet: Rakennuskuvaus:
Pieni latotyyppinen rakennus
Ovi- ja ikkunatyypit:
Harva vaakalaudoitus ovi
Tulisijat:
ei ole
Eriyishuomiot:
Raunio / Rakennus on vähitellen häviämässä

Historia:

Tallentaja: Franck Isoniemi, Ark
Pvm: 15.11.2024



Fig. 033:
Julkisivu itään
FI-kuvat, 2024



Fig. 034:
Julkisivu länteen
FI-kuvat, 2024

Fig. 035:
Julkisivu etelään
FI-kuvat, 2024



↑ **Fig. 036:**
ELY- keskuksen inventointi
Jolloin katto oli yhä paikallaan
LKYT-KUVAT

Fig. 037:
Julkisivu pohjoiseen
FI-kuvat, 2024



3.1.3. RAK 03 Aitta 01



Aitta sijaitsee Toras-Siepin ranta-alueella hieman Sauraniemestä kaakkoon. Yksikerroksinen käsittelemätön vinoseinähirsirakennus on pohjaltaan suorakaiteen muotoinen ja toimii nykyään varastona.

Nurkkakivet ovat uponneet maahan ja alahirret ovat siksi nykyään maanvaraisia. Rungossa on salvostyyppinä käytetty pitkänurkkaa. Harjakaton materiaalina on käytetty puulankkuja. Itäpäädyssä on pystylauta-liukuovi sisääntuloaukkoa peittämässä ja sen yläpuolella liukuluukulla peitetty ikkuna-aukko. Muut sivut ovat umpinaiset.

Kohde:	Muonio / Toras-Sieppi / Vanha pihapiiri
Nimi	RAK 03 Aitta
Nykyinen käyttö:	Varasto
Rak. vuosikymmen:	
Rak. vuosisata:	
Korjausvuodet:	
Signeeraus ja vuosiluku:	
Rungon muoto:	Suorakaide
Kerrosluku:	1
Sokkeli:	Nurkkakivet / uponneet maahan
Runko:	Vino hirsirunko, pitkänurkka
Julkisivumateriaali:	Hirsi, käsittelemätön
Katemateriaali:	Puulankku
Katon muoto:	Harja
Kuistin muoto:	
Tunnuspiirteet:	<i>Rakennuskuvaus:</i> Perinteinen aitta <i>Ovi- ja ikkunatyypit:</i> Pystylauta liukuovi ja liukuluukku sen päällä <i>Tulisijat:</i> ei ole <i>Eriyishuomiot:</i> Rakennus on käytännössä maanvarainen ja alahirret altistuvat kosteudelle
Historia:	
Tallentaja:	Franck Isoniemi, Ark
Pvm:	15.11.2024

←← **Fig. 038:**
Rakennuksen sijainti
Kuvan pohja: MML

→ Fig. 039:
Julkisivu etelään
FI-kuvat, 2024



→ Fig. 040:
Julkisivu länteen
FI-kuvat, 2024



→ Fig. 041:
Julkisivu itään
FI-kuvat, 2024



→ Fig. 042:
Julkisivu pohjoiseen
FI-kuvat, 2024



← Fig. 043:
Sisäkuva idän seinä
FI-kuvat, 2024



← Fig. 044:
Sisäkuva pohjoisen seinä
FI-kuvat, 2024



← Fig. 045:
Sisäkuva lännen päätyseinä
FI-kuvat, 2024



← Fig. 046:
Sisäkuva nurkka lounaaseen
FI-kuvat, 2024

3.1. 4. RAK 04 Aitta 02

Fig. 047:
Rakennelman sijainti
Kuvan pohja: MML



Aitta sijaitsee Torassiepintien varressa, hieman Sauraniemestä kaakkoon. Yksikerroksinen, pinnaltaan käsittelemätön hirsirakennus on pohjaltaan suorakaiteen muotoinen ja toimii nykyään varastona. Paksu lankkulattia on yhä paikalla.

Nurkkakivet ovat uponneet maahan ja alahirret ovat siksi nykyään maanvaraisia. Harjakaton materiaalina on käytetty puulankkuja. Rungossa on salvostyyppinä käytetty pitkänurkkaa. Toisessa päädyssä on sisääntuloaukko ja sen yläpuolella liukuluukulla peitetty ikkuna-aukko. Sisääntuloaukossa on pariliukuovet pystylaudasta.

Kohde: Muonio / Toras-Sieppi / Vanha pihapiiri

Nimi: RAK 04 Aitta

Nykyinen käyttö: Varasto

Rak. vuosikymmen:

Rak. vuosisata:

Korjausvuodet:

Signeeraus

ja vuosiluku:

Rungon muoto: Suorakaide

Kerrosluvu: 1

Sokkeli: Nurkkakivet / uponneet maahan

Runko: Hirsi runko, pitkänurkka

Julkisivumateriaali: Hirsi, käsittelemätön

Katemateriaali: Puulankku

Katon muoto: Harja

Kuistin muoto:

Tunnuspiirteet:

Rakennuskuvaus:

Perinteinen aitta

Ovi- ja ikkunatyypit:

Pystylauta liukuovi ja liukuluukku sen päällä

Tulisijat:

ei ole

Eriyishuomiot:

Rakennus on käytännössä maan varassa ja alahirret alistuvat kosteudelle

Paksu lankkulattia on yhä paikalla

Historia:

Tallentaja: Franck Isoniemi, Ark

Pvm: 15.11.2024



←← **Fig. 048:**
Julkisivu etelään
FI-kuvat, 2024

← **Fig. 049:**
Julkisivu länteen
FI-kuvat, 2024



←← **Fig. 050:**
Julkisivu itään
FI-kuvat, 2024

← **Fig. 051:**
Julkisivu pohjoiseen
FI-kuvat, 2024

Fig. 052:
Aitta toimii rekkivarastona
FI-kuvat, 2024



Fig. 053:
Kattorakenteet
FI-kuvat, 2024



3.1.5. RAK 05 Aitta 03



Aitta sijaitsee Torassiepintien varressa, lähellä päärakennusta ja navettaa. Kaksikerroksinen, punamaalattu hirsirakennus on pohjaltaan suorakaiteen muotoinen ja toimii nykyään varastona. Nurkkakivet ovat uponneet maahan ja alahirret ovat siksi nykyään maanvaraisia.

Rungossa on salvostyyppinä käytetty pitkänurkkaa, harjakaton materiaalina on punainen huopa. Itäpäädyn sisäänkäyntiovi ja sen yläpuolella olevan ikkunan luukku ovat vaakaverhotut. Länsipäädyssä on kaksiruutuinen lasi-ikkuna kussakin kerroksessa, pohjoissivulla vaakaverhottu käyntiovi.

←← **Fig. 054:**
Rakennuksen sijainti
Kuvan pohja: MML

Kohde:	Muonio / Toras-Sieppi / Vanha pihapiiri
Nimi	RAK 05 Aitta
Nykyinen käyttö:	Varasto
Rak. vuosikymmen:	
Rak. vuosisata:	
Korjausvuodet:	
Signeeraus ja vuosiluku:	
Rungon muoto:	Suorakaide
Kerros-luku:	2
Sokkeli:	Nurkkakivet / uponneet maahan
Runko:	Hirsirunko, pitkänurkka
Julkisivumateriaali:	Hirsi, punamaalattu
Katemateriaali:	Huopa, punainen
Katon muoto:	Harja
Kuistin muoto:	
Tunnuspiirteet:	<u>Rakennuskuvauk:</u> Kaksikerroksinen perinteinen aitta <u>Ovi- ja ikkunatyyppit:</u> Kaksiruutuisia ikkunoita Vaakaverhottu käyntiovia <u>Tulisijat:</u> ei ole <u>Erityishuomiot:</u>
Historia:	
Tallentaja:	Franck Isoniemi, Ark
Pvm:	15.11.2024



Fig. 055:
Julkisivu etelään
FI-kuvat, 2024



Fig. 056:
Sisäkuva, 1. krs
FI-kuvat, 2024

Fig. 057:
Julkisivu itään
FI-kuvat, 2024



Fig. 058:
Julkisivu pohjoiseen
FI-kuvat, 2024



Fig. 059:
Ovilukko
FI-kuvat, 2024

Fig. 060:
Julkisivu länteen
FI-kuvat, 2024

3.1.6. RAK 06 Aitta 04

Fig. 061:
Rakennelman sijainti
Kuvan pohja: MML



Aitta sijaitsee Torassiepintien varressa, lähellä päärakennusta ja navettaa. Aitta on rakennettu veistetyistä hirsistä toisen maailmansodan jälkeen. Kaksikerroksinen, punamaalattu hirsirakennus on pohjaltaan suorakaiteen muotoinen ja toimii nykyään varastona. Sisäpuolen inventoiminen oli haasteellista säilytettävän irtaimiston määrän takia. Nurkkakivet ovat uponneet maahan ja alahirret ovat siksi nykyään maanvaraisia.

Rungossa on salvostyyppinä käytetty pitkänurkkaa, harjakaton materiaalina on punainen huopa. Itäpäädyn sisäänkäyntiovi ja sen yläpuolella olevan ikkunan luukku ovat vaakaverhotut. Länsipäädyssä on kaksiruutuinen lasi-ikkuna yläkerroksessa. Pielilaudat ovat valkoiset, myös hirsien päädyt on maalattu valkoiseksi.

Kohde: Muonio / Toras-Sieppi / Vanha pihapiiri

Nimi: RAK 06 Aitta

Nykyinen käyttö: Varasto

Rak. vuosikymmen:

Rak. vuosisata:

Korjausvuodet:

Signeeraus

ja vuosiluku:

Rungon muoto: Suorakaide

Kerros-luku: 2

Sokkeli: Nurkkakivet / uponneet maahan

Runko: Hirsirunko, pitkänurkka

Julkisivumateriaali: Hirsi, punamaalattu

Katemateriaali: Huopa, punainen

Katon muoto: Harja

Kuistin muoto:

Tunnuspiirteet:

Rakennuskuvaus:

Kaksikerroksinen perinteinen aitta

Ovi- ja ikkunatyyppit:

Kaksiruutuiset ikkunat

Vaakaverhotut käyntiovet

Tulisijat:

ei ole

Erityishuomiot:

Historia:

Tallentaja:

Franck Isoniemi, Ark

Pvm:

15.11.2024



←← **Fig. 062:**
Julkisivu etelään
FI-kuvat, 2024

← **Fig. 063:**
Julkisivu pohjoiseen
FI-kuvat, 2024



←← **Fig. 064:**
Julkisivu itään
FI-kuvat, 2024

← **Fig. 065:**
Julkisivu länteen
FI-kuvat, 2024

→ Fig. 066:
Sisäkuva 1. krs
FI-kuvat, 2024



↓ Fig. 068:
Sisäkuva 2. krs
FI-kuvat, 2024



Fig. 067:
Detalji, grafiitti, 20.4.1980
FI-kuvat, 2024



3.1.7. RAK 07 Sauna



Sauna sijaitsee Torassiepiintien varressa, navetan vieressä. Punamaalattu, puurunkoinen rakennus on yksikerroksinen ja sisäänkäyntieteen ulkonee muuten suorakulmaisesta pohjasta. Sokkeli on luonnonkiveä ja julkisivuverhous pystysuuntainen. Harjakaton materiaalina on punaiseksi maalattu aaltopelti, alkuperäinen huopakate on jätetty sen alle. Rakennuksen katolla on yksi tiilestä muurattu piippu.

Sisäänkäyntikatoksen ulko-ovi on pystylaudoitettu ja keltaiseksi maalattu, varaston vastaavasta ovesta on maali hilseillyt pois. Valkopieliset ikkunat ovat kaksi- tai kuusiruutuisia. Eteläpään katoksen vihreä huopakate on romahtanut, pohjoispään katoksessa on punaiseksi maalattu aaltopeltikate. Rästyslaudat ovat valkoiset, kuten myös sisäänkäyntikatoksen oven piililaudat.

←← Fig. 069:
Rakennuksen sijainti
Kuvan pohja: MML

Kohde:	Muonio / Toras-Sieppi / Vanha pihapiiri
Nimi	RAK 07 Sauna
Nykyinen käyttö:	sauna
Rak. vuosikymmen:	
Rak. vuosisata:	
Korjausvuodet:	
Signeeraus ja vuosiluku:	
Rungon muoto:	Suorakaide
Kerros-luku:	1
Sokkeli:	Luonnon kiveä
Runko:	Puurunko
Julkisivumateriaali:	Puinen pystyvuoraus, punamaalattu
Katemateriaali:	Aaltopelti, punainen
Katon muoto:	Harja
Kuistin muoto:	Avokuisti, suorakaide
Tunnuspiirteet:	<u>Rakennuskuvaus:</u> Hirsinen pihasaunatupa ja varasto <u>Ovi- ja ikkunatyypit:</u> Kaksiruutuisia ikkunoita Pystylautaovet <u>Tulisijat:</u> Puukiuas, muurattu avotakka <u>Eriyishuomiot:</u> Rakennuksen takaosa (etelän puolella, varasto) on romahtanut
Historia:	
Tallentaja:	Franck Isoniemi, Ark
Pvm:	15.11.2024



Fig. 070:
Julkisivu itään
FI-kuvat, 2024

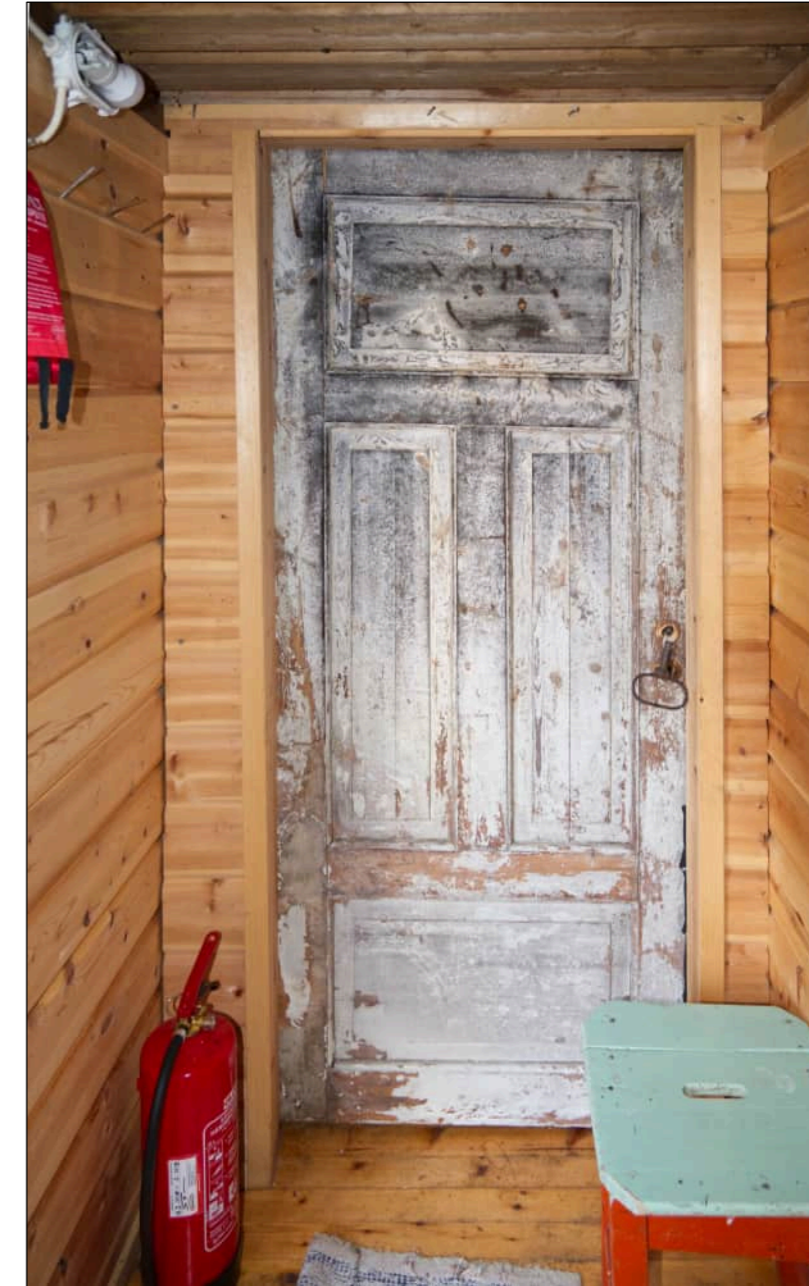


↑ Fig. 071:
Julkisivu länteen
FI-kuvat, 2024

→ Fig. 072:
Julkisivu etelään
FI-kuvat, 2024



→→ Fig. 073:
Julkisivu pohjoiseen
FI-kuvat, 2024



←← Fig. 074:
Ulkovarasto (etelässä)
FI-kuvat, 2024

← Fig. 0745:
Tuvan ovi
FI-kuvat, 2024

→ Fig. 076:
Muurattu avotakka tuvassa
FI-kuvat, 2024



→→ Fig. 077:
Saunan tupa
FI-kuvat, 2024



→ Fig. 078:
Sauna, puukiuas, vesipata
FI-kuvat, 2024



→→ Fig. 079:
Saunan amme
FI-kuvat, 2024

3.1.8. RAK 08 Navetta



Navetta sijaitsee Torassiepintien varressa, päärakennusta vastapäätä. Punamaalattu rakennus on yksikerroksinen ja pohjaltaan suorakaiteen muotoinen. Se koostuu kahdesta aidosta hirsirungosta, jotka on yhdistetty punaiseksi maalatulla valehirsillä verhotulla, rankarakenteisella keskiosalla. Sokkeli on päätyjen hirsirunkoisissa osissa luonnonkiveä, kun uusittu keskiosa on toteutettu anakroonisella betonisoskelilla. Harjakatto on punaiseksi maalattua aaltopeltiä. Hirsiosien hirret ovat veistettyjä.

←← Fig. 080:
Rakennuksen sijainti
Kuvan pohja: MML

Kohde:	Muonio / Toras-Sieppi / Vanha pihapiiri
Nimi	RAK 08 Navetta
Nykyinen käyttö:	Kokoustila / varasto
Rak. vuosikymmen:	
Rak. vuosisata:	
Korjausvuodet:	
Signeeraus ja vuosiluku:	
Rungon muoto:	Suorakaide
Kerroslukku:	1
Sokkeli:	Luonnon kiveä ja betonia
Runko:	Hirsirunko
Julkisivumateriaali:	Hirsi, punamaalattu
Katemateriaali:	Aaltopelti, punainen
Katon muoto:	Harja
Kuistin muoto:	
Tunnuspiirteet:	<u>Rakennuskuvaus:</u> Navetta/ aittarakennus <u>Ovi- ja ikkunatyypit:</u> Vaakalautaovet <u>Tulisijat:</u> ei ole <u>Erityishuomiot:</u> Koostuu kahdesta hirsirungosta ja ne yhdistävästä keskiosasta
Historia:	
Tallentaja:	Franck Isoniemi, Ark
Pvm:	15.11.2024



Fig. 081:
Julkisivu pohjoiseen
Idän puoli / hirsirakennus
FI-kuvat, 2024



Fig. 082:
Julkisivu pohjoiseen
Moderni keskiosa / valehirsi / rankaseinä
Anakrooninen betonisokkeli
FI-kuvat, 2024



Fig. 083:
Julkisivu pohjoiseen
Lännen puoli / hirsirakennus
FI-kuvat, 2024



Fig. 085:
Julkisivu etelään
Idän puoli / hirsirakennus
Moderni keskiosa / valehirsi
FI-kuvat, 2024



Fig. 086:
Julkisivu pohjoiseen
Lännen puoli / hirsirakennus
FI-kuvat, 2024

Aiemmin navettana toiminutta rakennusta käytetään nykyään kokoustilana ja varastona. Harjakaton muodostama ullakotila on myös varastokäytössä. Käymälät sijaitsivat aikoinaan länsisiivessä. Ikkuna- ja oviaukoissa on pääosin valkoiset pielilaudat. Pohjoisjulkisivulla on viisi vaakaverhottua ovea, joista itäisin pariovi ja muut yksilehtisiä. Keskimmäisen oven pinta ja pielilaudat ovat käsittlemättömiä ja säässä harmaantuneita, muut ovet ovat keltaiseksi maalattuja.

Itäjulkisivu on umpinainen ja länsijulkisivussa on kaksi valkopielistä ikkuna-aukkoa, toinen ylhäällä päätykolmiossa ja toinen sen alla seinän suoralla osuudella, molemmat keskitettynä harjan kohdalle. Eteläjulkisivulla on kaksi keltaiseksi maalattua, vaakaverhottua ovea, joista läntisin on pariovi ja toinen yksilehtinen.



→→ **Fig. 084:**
Julkisivu itään
FI-kuvat, 2024



← **Fig. 087:**
Julkisivu länteen
FI-kuvat, 2024

Navetan itäsiipi / museo / kokoustila

→ **Fig. 088:**
Puusepän ja kirvesmiehen työkaluja
FI-kuvat, 2024



↓ **Fig. 089:**
Kokoustila
FI-kuvat, 2024



→ **Fig. 090:**
Metsästys- ja pyyntiesineitä
FI-kuvat, 2024



Navetan keskiosa / varasto



← **Fig. 091:**
Varastotila
FI-kuvat, 2024



←← **Fig. 092:**
Poron taljoa kuivumassa
FI-kuvat, 2024



Fig. 093:
Valehirsi ja betonisokkeli
FI-kuvat, 2024

Navetan länsisiipi / navetta / vanhat käymälät

→ Fig. 094:
Lauttaovi
FI-kuvat, 2024



→ Fig. 095:
Käymälä
FI-kuvat, 2024



← Fig. 096:
Poron taljoa kuivumassa
FI-kuvat, 2024

Fig. 097:
Valehirsi ja betonisokkeli
FI-kuvat, 2024



Fig. 098:
Valehirsi ja betonisokkeli
FI-kuvat, 2024

Navetan länsisiipi / detaljit

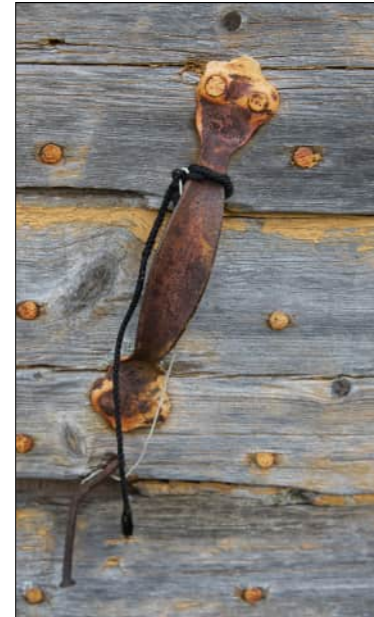
→ Fig. 099:
Ovilukko
FI-kuvat, 2024



→ Fig. 100:
Ovilukko
FI-kuvat, 2024



→ Fig. 101:
Matala puoliranskalainen
peiliovi
FI-kuvat, 2024



→→→ Fig. 102:
Itäväliseinän vaurioita
FI-kuvat, 2024

Navetan länsisiipi / navetta / päätyhuone



← Fig. 103:
Päädydyn sisäänkäynti
FI-kuvat, 2024



←← Fig. 104:
Päätyhuone
FI-kuvat, 2024

←← Fig. 105:
Julkisivu pohjoiseen
FI-kuvat, 2024

3.1.9. RAK 09 Lapinkartano

Fig. 106:
Rakennelman sijainti
Kuvan pohja: MML



Päärakennus eli Lapinkartano on vuodelta 1937 ja sijaitsee Torassiepintien varressa, pihatien pohjoispuolella.

Kaksikerroksinen rakennus on pohjaltaan T-mallinen: alakaran muodostaa kuisti valkoisella vaakalaudoituksella verhottu eteinen, joka liittyy punamaalattuun, suorakulmaiseen hirsirunkoon. Nurkka- ja räystäslaudat ovat valkoiset.

Kohde: Muonio / Toras-Sieppi / Vanha pihapiiri

Nimi RAK 09 Lapin kartano

Nykyinen käyttö: Museo
Rak, vuosikymmen: 1937

Rak. vuosisata:
Korjausvuodet:
Signeeraus
ja vuosiluku:

Rungon muoto: Suorakaide
Kerrosluke: 2

Sokkeli: Betonisokkeli

Runko: Hirsirunko

Julkisivumateriaali: Hirsi, punamaalattu. Valkoinen vaakaverhous

Katemateriaali: Bitumikate, tummanharmaa

Katon muoto: Harja

Kuistin muoto: Suorakaide

Tunnuspiirteet:

Rakennuskuvau:

Kaksikerroksinen hirsirakennus

Ovi- ja ikkunatyypit:

Sisäänkäynnillä pariovet

Kuusiruutuiset ikkunat

Tulisijat:

Muurattu iso leivinuuni, puuhella (ei kytketty hormiin)

Erityishuomiot:

Historia:

Tallentaja: Franck Isoniemi, Ark

Pvm: 15.11.2024



←← **Fig. 107:**
Julkisivu länteen
FI-kuvat, 2024

← **Fig. 108:**
Julkisivu itään
FI-kuvat, 2024

←← **Fig. 109:**
Julkisivu pohjoiseen
FI-kuvat, 2024

← **Fig. 110:**
Julkisivu etelään
FI-kuvat, 2024

→ Fig. 111:
Itähuone
FI-kuvat, 2024



→ Fig. 112:
ullakko
FI-kuvat, 2024



→ Fig. 113:
Päätupa itään katsottuna
FI-kuvat, 2024



→ Fig. 114:
Päätupa länteen katsottuna
FI-kuvat, 2024



Punamaalattun hirsirungon kummassakin päätykolmiossa on ikkuna, kuten myös eteisosassa, sisäänkäyntiparioven yläpuolella. Kaikki ikkunat ovat kuusiruutuisia, valkoisin pielilaudoin. Sisäänkäyntioveen liittyy kolmiruutuinen, matala ikkuna, jonka yläreuna on linjassa oven viereisten ikkunoiden kanssa. Sokkeli on betonia ja harjakatto tummanharmaata bitumihuopaa. Rakennuksessa on kaksi tiilimuurattua piippua, leivinuunille ja puuhellalle.

↓ Fig. 116:
Kohtalokas betonisoskeliratkaisu alahirrelle, joka on laho.
Onneton korjaus (lisäys), vesilistan poisto vai taidon puute?
FI-kuvat, 2024



← Fig. 115:
Kuisti
FI-kuvat, 2024

→ Fig. 117:
Kotiliesi 30 puuhella
FI-kuvat, 2024



→ Fig. 118:
Valaisin
FI-kuvat, 2024



→ Fig. 119:
Puoliranskalainen peiliövi
FI-kuvat, 2024



→ Fig. 120:
Messinki 30:n luvun
ovenkahva
FI-kuvat, 2024

3.1.10. RAK 10 Asuinrakennus



Asuinrakennus sijaitsee Torassiepintien varressa, päärakennuksen ja navetan puolivälissä. Kaksikerroksinen rakennus on pohjaltaan päärakennuksen tapaan T-mallinen: alakaran muodostaa kuisti, valkoisella vaakalaudoituksella verhottu eteinen, joka liittyy punamaalattuun, suorakulmaiseen hirsirunkoon. Salvostyyppinä on rungossa käytetty pitkänurkkaa, hirsien päät on verhoiltu valkoisin nurkkalaudoin.

←← Fig. 121:
Rakennuksen sijainti
Kuvan pohja: MML

Kohde:	Muonio / Toras-Sieppi / Vanha pihapiiri
Nimi	RAK 10 Asuinrakennus
Nykyinen käyttö:	Asuinrakennus
Rak. vuosikymmen:	
Rak. vuosisata:	
Korjausvuodet:	
Signeeraus ja vuosiluku:	
Rungon muoto:	Suorakaide
Kerroslukku:	2
Sokkeli:	Luonnon kiveä
Runko:	Hirsirunko
Julkisivumateriaali:	Hirsi, punamaalattu. Valkoinen vaakaverhous
Katemateriaali:	Huopa, punainen
Katon muoto:	Harja
Kuistin muoto:	Suorakaide
Tunnuspiirteet:	<u>Rakennuskuvauk:</u> Kaksikerroksinen hirsirakennus <u>Ovi- ja ikkunatyypit:</u> Sisäänkäynnillä pariovet Kaksi-, kolme ja kuusiruutuisia ikkunoita sekä yksi puoliympyrän mallinen erikoisikkuna <u>Tulisijat:</u> Iso muurattu leivinuuni, pönttöuuneja <u>Eriyishuomiot:</u>
Historia:	
Tallentaja:	Franck Isoniemi, Ark
Pvm:	15.11.2024



Fig. 122-124:
Julkisivu länteen
FI-kuvat, 2024



→→ Fig. 125:
Julkisivu itään
FI-kuvat, 2024

Punamaalatuun hirsirungon kummassakin päätykolmiossa on kaksiruutuinen ikkuna, eteisosan sisäänkäyntioven yllä päätykolmiossa puoliympyrän mallinen erikoisikkuna. Maantasokerroksen ikkunat ovat punamaalatussa osassa ja eteisosan sisäänkäyntisivulla kuusiruutuisia, eteisosan sivuilla on kapeat, kolmiruutuiset ikkunat. Ikkunat ovat valkoisia, kuten myös räystäs- ja pielilaudat. Sokkeli on luonnonkiveä, harjakatto punaista bitumihuopaa. Rakennuksessa on yksi tiilimuurattua piippua mihin leivinuunille ja pönttöuuneille hormit on yhdistetty.



← Fig. 125:
Julkisivu etelään
FI-kuvat, 2024

1. KERROS:
- kuisti
- tupakeittiö
- 2 makuuhuonetta



← Fig. 126xxx:
Julkisivu pohjoiseen
FI-kuvat, 2024



← Fig. 127:
Tupa
FI-kuvat, 2024

→ Fig. 128:
Makuuhuone
FI-kuvat, 2024



→ Fig. 129:
Makuuhuone
FI-kuvat, 2024



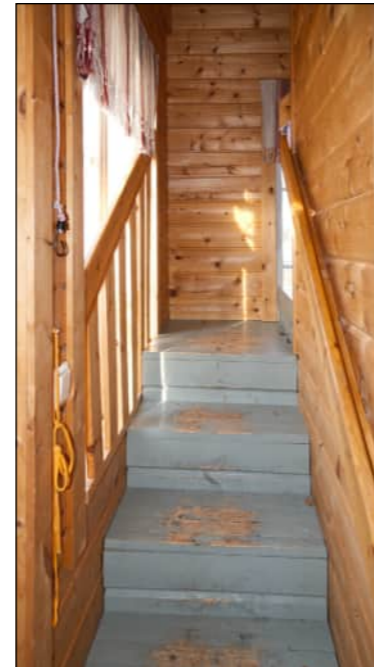
→ Fig. 130:
Jäkälä
FI-kuvat, 2024



→ Fig. 131:
Pönttöuunin luukku
FI-kuvat, 2024



→ Fig. 132:
Porrashuone
FI-kuvat, 2024



← Fig. 133:
Käytävä
FI-kuvat, 2024



← Fig. 134:
Makuuhuone
FI-kuvat, 2024



← Fig. 135:
Makuuhuone
FI-kuvat, 2024

2. KERROS:
- käytävä
- 4 makuuhuonetta
- kylpyhuone

3.1.11. RAK 11 Tiipirakennelma

Fig. 136:
Rakennelman sijainti
Kuvan pohja: MML



Fig. 137:
Tiipirakennelma
FI-kuvat, 2024



Kohde:	Muonio / Toras-Sieppi / Vanha pihapiiri
Nimi	RAK 11 Tiipirakennelma
Nykyinen käyttö:	Varasto
Rak, vuosikymmen:	
Rak. vuosisata:	
Korjausvuodet:	
Signeeraus ja vuosiluku:	
Rungon muoto:	Ympyrä
Kerrosluku:	1
Sokkeli:	Ei ole
Runko:	Puuseipäät
Julkisivumateriaali:	Säänkestävä kangas
Katemateriaali:	Säänkestävä kangas
Katon muoto:	-
Tunnuspiirteet:	<u>Rakennuskuvaus:</u> Tiipirakennelma <u>Ovi- ja ikkunatyypit:</u> Ei <u>Tulisijat:</u> Ei <u>Erityishuomiot:</u> Säävaurioita, runko osin verhoamaton
Historia:	
Tallentaja:	Nita Lindfelt, Ark
Pvm:	15.11.2024

Tiipirakennelma sijaitsee Toras-Siepin päärakennuksen pihapiirin lähellä, hieman navetasta kaakkoon. Pohjaltaan ympyrän muotoisen rakennelman runkona on puuseipäistä koostuva kehikko, joka on verhottu säänkestävällä kankaalla. Runko on osin verhoamaton, sekä siinä että kankaassa on havaittavissa säävaurioita. Rakennelma on elinkaaren lopussa.

3.1.12. RAK 12 Aitta 05



Aitta sijaitsee Torassiepintien varressa, navetan eteläpuolella. Yksikerroksinen, punamaalattu hirsirakennus on pohjaltaan suorakaiteen muotoinen, harjakatto on käsittelemätöntä puulankkua.

Rungossa on salvostyyppinä käytetty pitkänurkkaa. Itäpäädyn sisäänkäyntiaukon pielilaudat ja päätyjen räystäslaudat ovat valkoiset.

←← Fig. 138:
Rakennuksen sijainti
Kuvan pohja: MML

Kohde:	Muonio / Toras-Sieppi / Vanha pihapiiri
Nimi	RAK 12 Aitta 05
Nykyinen käyttö:	Tyhjillään
Rak, vuosikymmen:	
Rak. vuosisata:	
Korjausvuodet:	
Signeeraus ja vuosiluku:	
Rungon muoto:	Suorakaide
Kerrosluku:	1
Sokkeli:	
Runko:	Hirsirunko, pitkänurkka
Julkisivumateriaali:	Hirsi, punamaalattu
Katemateriaali:	Puulankku, käsittelemätön
Katon muoto:	Harja
Kuistin muoto:	Ei kuistia
Tunnuspiirteet:	<u>Rakennuskuvaus:</u> Matala aitta <u>Ovi- ja ikkunatyypit:</u> Avoin käyntiaukko ja päätyikkuna ikkunaluukulla <u>Tulisijat:</u> Ei <u>Erityishuomiot:</u> Valkoiset räystääs- ja pielilaudat
Historia:	
Tallentaja:	Nita Lindfelt, Ark
Pvm:	15.11.2024

→ Fig. 139:
Julkisivu etelään
FI-kuvat, 2024



→→ Fig. 140:
Julkisivu pohjoiseen
FI-kuvat, 2024



→ Fig. 142:
Sisätila
FI-kuvat, 2024



→→ Fig. 143:
Julkisivu länteen
FI-kuvat, 2024

3.1.13. RAK 13 Maakellari



Maakellari sijaitsee Toras-Siepiintien itäpuolella, hieman saunarakennuksesta ja navetasta lounaaseen. Pohjaltaan suorakaiteen muotoisen kellarin runko on luonnonkiveä ja harjakatto käsittelemätöntä puulankkua, joka on ajan saatossa osin sammaloitunut. Kuistin osuus on suorakulmion muotoinen: sen seinämät ovat myös luonnonkiveä ja niihin yhdistetty puulankuista tehty harjakatto, jonka päällä on maakate. Kuistilta maakellariin vievän oviaukon pielet ovat käsittelemätöntä puulankkua.



Kohde:	Muonio / Toras-Sieppi / Vanha pihapiiri
Nimi	RAK 13 Maakellari
Nykyinen käyttö:	Tyhjillään
Rak, vuosikymmen:	
Rak. vuosisata:	
Korjausvuodet:	
Signeeraus ja vuosiluku:	
Rungon muoto:	Suorakaide
Kerros-luku:	1
Sokkeli:	
Runko:	Luonnonkivi
Julkisivumateriaali:	Maakate
Katemateriaali:	Puulankku, käsittelemätön
Katon muoto:	Harja
Kuistin muoto:	Suorakaide
Tunnuspiirteet:	<u>Rakennuskuvaus:</u> Maakellari avoimella kuistilla <u>Ovi- ja ikkunatyypit:</u> Oviaukko, ei ikkunoita <u>Tulisijat:</u> Ei <u>Erytishuomiot:</u>
Historia:	
Tallentaja:	Nita Lindfelt, Ark
Pvm:	15.11.2024

←← Fig. 144:
Rakennuksen sijainti
Kuvan pohja: MML



↑ Fig. 145:
Sisäkäynti länteen
FI-kuvat, 2024

←← Fig. 146:
Maakellari
FI-kuvat, 2024

3.1.14. RAK 14 Aitta 06

Fig. 147:
Rakennelman sijainti
Kuvan pohja: MML



Aitta sijaitsee Torassiepintien varressa, päärakennuksesta kohti koillista, kiinni toisessa aitassa. Yksikerroksinen, käsittelemätön vinohirsirakennus on pohjaltaan suorakaiteen muotoinen, harjakatto on käsittelemätöntä puulankkua ja paikoin sään vaurioittama. Nurkkakivet ovat uponneet maahan ja alahirret ovat siksi nykyään maanvaraisia.

Rungossa on salvestyyppinä käytetty pitkänurkkaa. Itäpäädyssä on pystylauta-liukuovi sisääntuloaukkoa peittämässä ja sen yläpuolella liukuluukulla peitetty ikkuna-aukko. Länsiseinässä on lähes koko leveydellä sahattu iso aukko ja sivuissa on lukuisia pieniä aukkoja. Aitta toimii nykyään varastotilana. Rakennuksessa on puulattia. Rakennus on mahdollisesti toiminut savusaunana, sillä seinät ovat ihan mustia.

Kohde:	Muonio / Toras-Sieppi / Vanha pihapiiri
Nimi	RAK 14 Aitta 06
Nykyinen käyttö:	Varasto
Rak. vuosikymmen:	
Rak. vuosisata:	
Korjausvuodet:	
Signeeraus ja vuosiluku:	
Rungon muoto:	Suorakaide
Kerros-luku:	1
Sokkeli:	Nurkkakivet / uponneet maahan
Runko:	Vino hirsirunko, pitkänurkka
Julkisivumateriaali:	Hirsi, käsittelemätön
Katemateriaali:	Puulankku, käsittelemätön
Katon muoto:	Harja
Kuistin muoto:	Suorakaide

Tunnuspiirteet: Rakennuskuvaus:
Hirsiaitta
Ovi- ja ikkunatyypit:
Pystylautaovi ja -ikkunaluukku
Tulisijat:
Ei
Erityishuomiot:

Historia:

Tallentaja: Nita Lindfelt, Ark
Pvm: 15.11.2024



←← **Fig. 148:**
Julkisivu itään
FI-kuvat, 2024

←← **Fig. 149:**
Julkisivu etelään
FI-kuvat, 2024

← **Fig. 150:**
Länsiseinä
FI-kuvat, 2024

3.1.15. RAK 15 Aitta 07 / Savusauna

Fig. 151:
Rakennelman sijainti
Kuvan pohja: MML



Aitta sijaitsee Torassiepintien varressa, päärakennuksesta kohti koillista, kiinni toisessa aitassa. Yksikerroksinen, käsittelemätön vinohirsirakennus on pohjaltaan suorakaiteen muotoinen, harjakatto on käsittelemätöntä puulankkua ja paikoin sään vaurioittama. Nurkkakivet ovat uponneet maahan ja alahirret ovat siksi nykyään maanvaraisia.

Rungossa on salvestyyppinä käytetty pitkänurkkaa. Itäpäädyssä on pystylauta-liukuovi sisääntuloaukkoa peittämässä ja sen yläpuolella liukuluukulla peitetty ikkuna-aukko. Länsiseinässä on lähes koko leveydellä sahattu iso aukko ja sivuissa on lukuisia pieniä aukkoja. Aitta toimii nykyään varastotilana. Rakennuksessa on puulattia. Rakennus on mahdollisesti toiminut savusaunana, sillä seinät ovat ihan mustia.

Kohde: Muonio / Toras-Sieppi / Vanha pihapiiri

Nimi: RAK 15 Aitta 07 savusauna

Nykyinen käyttö: Varasto

Rak, vuosikymmen:

Rak. vuosisata:

Korjausvuodet:

Signeeraus

ja vuosiluku:

Rungon muoto:

Kerros-luku:

Sokkeli:

Runko:

Julkisivumateriaali:

Katemateriaali:

Katon muoto:

Kuistin muoto:

Suorakaide

1

Nurkkakivet / uponneet maahan

Vino hirsirunko, pitkänurkka

Hirsi, käsittelemätön

Puulankku, käsittelemätön

Harja

Tunnuspiirteet:

Rakennuskuvaus:

Hirsinen savusauna

Ovi- ja ikkunatyypit:

Pystylaudalla pariovet

Tulisijat:

Muurattu tulisija

Erityishuomiot:

Historia:

Tallentaja:

Nita Lindfelt, Ark

Pvm:

15.11.2024



←← **Fig. 152:**
Julkisivu länteen
FI-kuvat, 2024

←← **Fig. 153:**
Julkisivu etelään
FI-kuvat, 2024

← **Fig. 154:**
Julkisivu pohjoiseen
FI-kuvat, 2024

→ Fig. 156:
Erkoinen muotoinen takka
Ei otettu käyttöön
FI-kuvat, 2024



→ Fig. 155:
Savun jälkeä seinissä
ja alakatossa
FI-kuvat, 2024

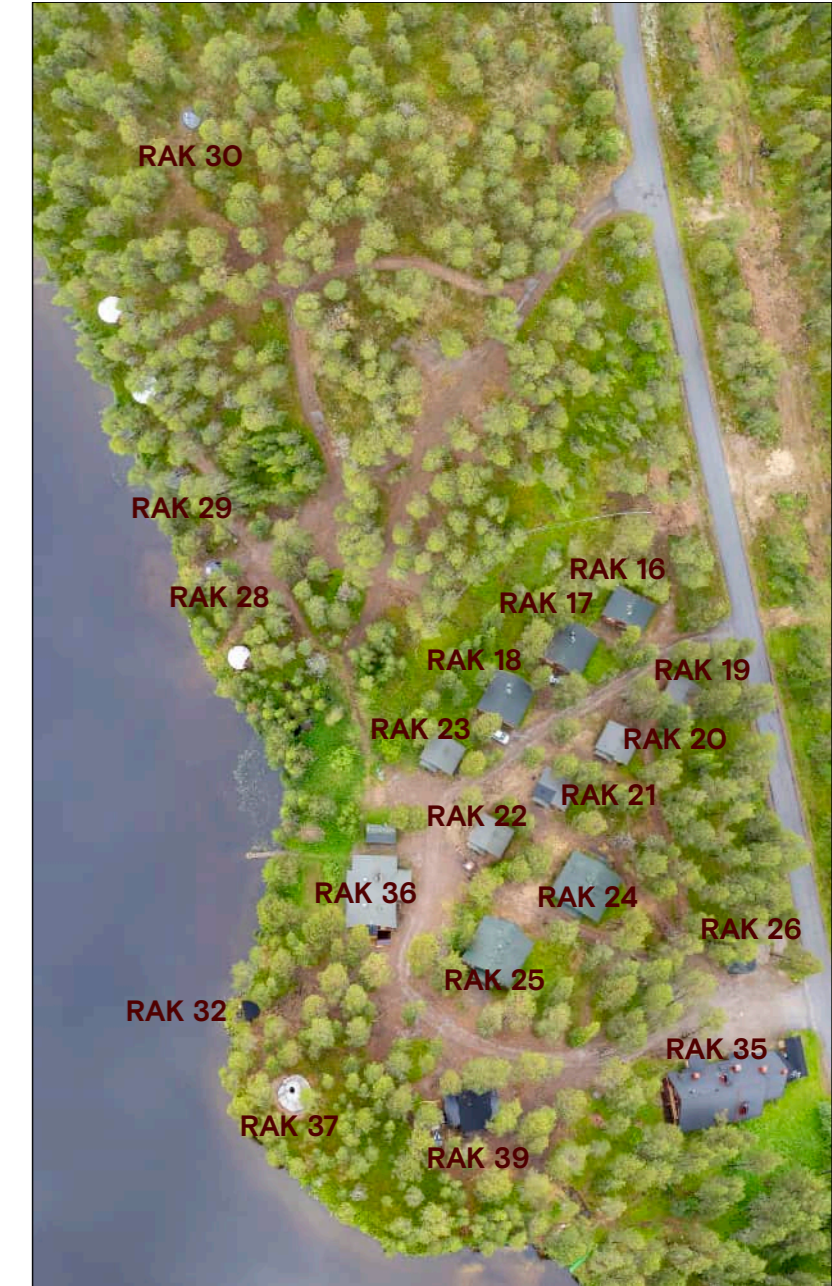


3.2. TORAS-SIEPPI / LOMAKYLÄ

Fig. 157:
Pohjakuva, satelliitti
MML-kuvat, 2024



→ Fig. 158:
Pohjakuva, drooni
MV-kuvat, 2024



3.2. 1. RAK 16-18 Saunamökit

Fig. 159:
Rakennelman sijainti
Kuvan pohja: MV-kuvat



Saunamökit ovat valmistuneet 1980-luvulla ja sijaitsevat lomakylän koillisreunalla. Punaiseksi maalatut hirsimökit ovat yksikerroksisia ja pohjaltaan suorakulmaisia. Rungossa on salvostyyppinä käytetty pitkänurkkaa. Sokkeli on betonia ja harjakatto tummanvihreää huopaa, räystäslaudat julkisivun sävyyn punaiset.

Sisäänkäyntikuistit ovat sisäänvedetyt ja julkisivu on niiden kohdalla maalattu vaalean keltaiseksi. Ulko-ovet ovat pystylaudoitettuja. Lasi-ikkunoiden omissa on ristikkokoristeaihe lasin yläreunassa. Ikkunoiden koko ja määrä vaihtelee, niiden piililaudat ovat vaalean keltaiset tai punaiset kontrastina seinäväreihin. Kuistien ikkunoissa on ristikkokoristeaihekoristeluja ulko-ovien tapaan. Kussakin mökissä on kaksi makuuhuonetta, alkovi, oleskelutila, vuolukivitakka, keittokomero, kylpyhuone ja sauna sekä wc.

Kohde:	Muonio / Toras-Sieppi / Leirintäalue
Nimi	RAK 16-18 saunamökit
Nykyinen käyttö:	Majoitustoiminta
Rak. vuosikymmen:	1980
Rak. vuosisata:	
Korjausvuodet:	Satunnaisia huoltotoimenpiteitä viime vuosina
Signeeraus ja vuosiluku:	
Rungon muoto:	Suorakaide
Kerroslukku:	1
Sokkeli:	Betonia
Runko:	Hirsirunko, pitkänurkka
Julkisivumateriaali:	Hirsi, punamaalattu. Kuistien sisävetojen kohdalla vaalean keltainen
Katemateriaali:	Huopa, tumman vihreä
Katon muoto:	Harja
Kuistin muoto:	Suorakaide, harjakatto
Tunnuspiirteet:	<u>Rakennuskuvaus:</u> Rakennukset ovat valmistuneet 1980-luvulla ja niissä on 2 makuuhuonetta, alkovi, oleskelutila, takka, keittokomero, kylpyhuone ja sauna sekä wc. <u>Ovi- ja ikkunatyypit:</u> Ulko-ovet pystylaudalla, umpinainen tai lasiaukollinen Ikkunoiden koko ja määrä vaihtelee, piililaudat vaalean keltaiset tai punaiset kontrastina seinäväreihin <u>Tulisijat:</u> Vuolukivitakka <u>Eriyishuomiot:</u>
Historia:	Suunniteltu ja rakennettu majoituskäyttöön
Tallentaja:	Nita Lindfelt, Ark
Pvm:	15.11.2024



Fig. 160:
Julkisivu länteen
FI-kuvat, 2024



Fig. 161:
Julkisivu itään
FI-kuvat, 2024

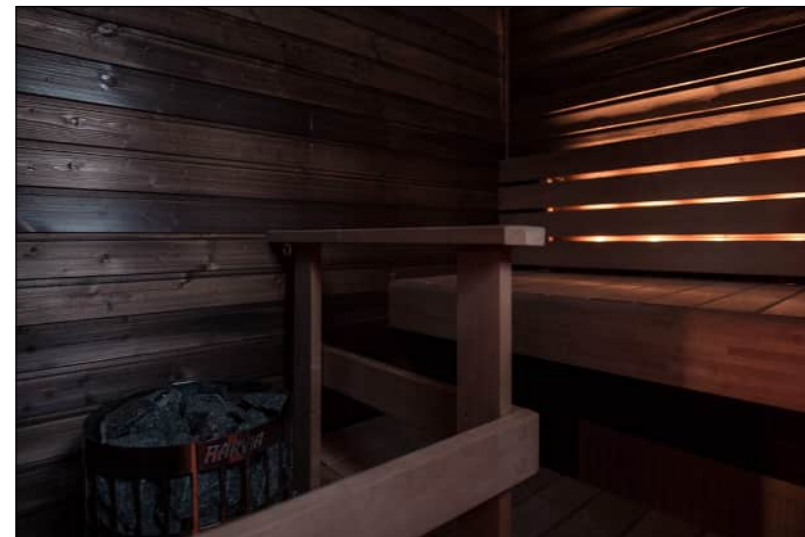
→ Fig. 162:
Makuuhuone
HRNV-kuvat



→ Fig. 163:
Tupa
HRNV-kuvat



→→ Fig. 164:
Sauna
HRNV-kuvat



3.2. 2. RAK 19-23 Takkamökit



Takkamökit ovat valmistuneet 1980-luvulla ja sijaitsevat leirintäalueen koillisreunalla. Punaiseksi maalatut hirsimökit ovat yksikerroksisia, sisäänkäyntikuistit ulkonevat muuten suorakulmaisesta pohjasta. Rungossa on salvostyyppinä käytetty pitkänurkkaa. Sokkeli on betonia ja harjakatto tummanvihreää huopaa, räystäslaudat ovat julkisivun sävyyn punaiset.

Sisäänkäyntikuistien kohdalla julkisivu on maalattu vaalean keltaiseksi. Ulko-ovet ovat umpinaisia ja pystylaudoitettuja. Ikkunoiden koko ja määrä vaihtelee, niiden piililaudat ovat vaaleankeltaiset tai punaiset kontrastina seinäväriin. Kussakin mökissä on kaksi makuuhuonetta, oleskelutila, vuolukivitakka, keittokomero ja kylpyhuone.

←← Fig. 165:
Rakennelman sijainti
Kuvan pohja: MV-kuvat

Kohde:	Muonio / Toras-Sieppi / Leirintäalue
Nimi	RAK 19-23 takkamökit
Nykyinen käyttö:	Majoitustoiminta
Rak. vuosikymmen:	1980
Rak. vuosisata:	
Korjausvuodet:	Satunnaisia huoltotoimenpiteitä viime vuosina
Signeeraus ja vuosiluku:	
Rungon muoto:	Suorakaide
Kerros-luku:	1
Sokkeli:	Betonia
Runko:	Hirsirunko, pitkänurkka
Julkisivumateriaali:	Hirsi, punamaalattu. Kuistien sisävetojen kohdalla vaalean keltainen
Katemateriaali:	Huopa, tumman vihreä
Katon muoto:	Harja
Kuistin muoto:	Suorakaide, harjakatto
Tunnuspiirteet:	<u>Rakennuskuvaus:</u> Rakennukset ovat valmistuneet 1980-luvulla ja niissä on 2 makuuhuonetta, oleskelutila, keittokomero ja kylpyhuone. <u>Ovi- ja ikkunatyypit:</u> Ulko-ovet pystylaudalla, umpinainen tai lasiaukollinen Ikkunoiden koko ja määrä vaihtelee, piililaudat vaalean keltaiset tai punaiset kontrastina seinäväriin <u>Tulisijat:</u> Vuolukivitakka <u>Erityishuomiot:</u>
Historia:	Suunniteltu ja rakennettu majoituskäyttöön
Tallentaja:	Nita Lindfelt, Ark
Pvm:	15.11.2024

→ Fig. 166:
Julkisivu länteen
FI-kuvat, 2024



→ Fig. 167:
Julkisivu pohjoiseen
FI-kuvat, 2024



→ Fig. 168:
Julkisivu itään
FI-kuvat, 2024



← Fig. 169:
Tupakeittiö
HRNV-kuvat



← Fig. 170:
Makuuhuone
HRNV-kuvat

← Fig. 171:
Vuolukivitakka
HRNV-kuvat



← Fig. 172:
Tupa
HRNV-kuvat

3.2. 3. RAK 24-25 Hotellihuonemökit

Fig. 173:
Rakennelman sijainti
Kuvan pohja: MV-kuvat



Hotellihuonemökit ovat valmistuneet 1990-luvulla ja sijaitsevat leirintäalueen keskivaiheilla. Punaiseksi maalatut hirsimökit ovat yksikerroksisia, sisäänkäyntikuistit ulkonevat muuten suorakulmaisesta pohjasta. Rungossa on salvostyyppinä käytetty pitkänurkkaa. Sokkeli on betonia ja harjakatto tummanvihreää huopaa, räystäslaudat ovat julkisivun sävyyn punaisiksi maalatut. Ulko-ovet ovat pysty-laudoitettuja ja lasiaukolliset, lasiaukot kuusiruutuiset.

Sisäänkäyntisivuilla on kaksiruutuiset ikkunat yksi kuistin kummallakin puolella, muiden sivujen ikkunat ovat yksiruutuiset. Pielilaudat ovat ovissa ja ikkunoissa vaalean keltaiset kontrastina seinäväriin. Kumpikin hirsimökki on jaettu neljäksi hotellihuoneeksi, joissa kussakin on oleskelutila ja kylpyhuone.

Kohde:	Muonio / Toras-Sieppi / Leirintäalue
Nimi	RAK 24 ja 25 90-luvun mökit, "Hotellihuonemökit"
Nykyinen käyttö:	Majoitustoiminta
Rak, vuosikymmen:	1990
Rak, vuosisata:	
Korjausvuodet:	
Signeeraus ja vuosiluku:	
Rungon muoto:	Suorakaide
Kerrosluku:	1
Sokkeli:	Betonia
Runko:	Hirsirunko, pitkänurkka
Julkisivumateriaali:	Hirsi, punamaalattu
Katemateriaali:	Huopa, tumman vihreä
Katon muoto:	Harja
Kuistin muoto:	Suorakaide, harjakatto. Kuistit rakennusten kummassakin päädyssä
Tunnuspiirteet:	<u>Rakennuskuvaus:</u> Rakennukset ovat valmistuneet 1990-luvulla. Kumpikin hirsimökki on jaettu kahdeksi hotellihuoneeksi, joissa kussakin on oleskelutila ja kylpyhuone <u>Ovi- ja ikkunatyyppit:</u> Lasi-aukollinen ulko-ovi Ikkunapari kullakin sivulla, pielilaudoitettuja Pielilaudat vaalean keltaiset <u>Tulisijat:</u> <u>Erityishuomiot:</u>
Historia:	Suunniteltu ja rakennettu majoituskäyttöön
Tallentaja:	Nita Lindfelt, Ark
Pvm:	15.11.2024



←← **Fig. 174:**
Julkisivu etelään
FI-kuvat, 2024



←← **Fig. 175:**
Julkisivu itään
FI-kuvat, 2024



← **Fig. 176:**
Julkisivu länteen
FI-kuvat, 2024



←← **Fig. 177:**
Julkisivu pohjoiseen
FI-kuvat, 2024

→→ Fig. 178:
Kylpyhuone
HRNV-kuvat



→ Fig. 179:
Makuuhuone
HRNV-kuvat



3.2. 4. RAK 26 Aitta 08



Aitta sijaitsee lomakylän itäreunalla, päärakennusta vastapäätä. Rakennus on siirretty paikalle 80-luvulla, alkuperäinen rakennusaika ja paikka eivät ole tiedossa. Yksikerroksinen, käsittelemättömistä pyöröhirsistä tehty vinohirsirakennus on pohjaltaan suorakaiteen muotoinen, harjakatto on mustaa bitumipaanutta. Rungossa on salvostyyppinä käytetty pitkänurkkaa. Rakennus on maanvarainen ja siten altis kosteudelle.

Eteläpäädyssä on pystylautaovi ja sen yläpuolella pystylautaluukulla peitetty ikkuna-aukko. Ulko-oven vieressä on laaja, 20-ruutuinen, suorakulmainen ikkuna: luultavasti siirron yhteydessä rakennuksen sisäänkäyntipäädyssä on oviaukkoa siirretty sivummaksi ja avattu laaja suorakulmainen ikkuna oven viereen.

←← Fig. 180:
Rakennelman sijainti
Kuvan pohja: MV-kuvat

Kohde:	Muonio / Toras-Sieppi / Leirintäalue
Nimi	RAK 26 Aitta 08
Nykyinen käyttö:	Kokoonntumis-/ vastaanottotila
Rak. vuosikymmen:	
Rak. vuosisata:	
Korjausvuodet:	
Signeeraus ja vuosiluku:	
Rungon muoto:	Suorakaide
Kerros-luku:	1
Sokkeli:	Ei ole
Runko:	Vinohirsirunko, pitkänurkka
Julkisivumateriaali:	Pyöröhirsi, käsittelemätön
Katemateriaali:	Bitumipaanu, musta
Katon muoto:	Harja
Kuistin muoto:	Suorakaide
Tunnuspiirteet:	<u>Rakennuskuvaus:</u> Rakennus on tyypiltään perinteinen aittarakennus <u>Ovi- ja ikkunatyypit:</u> Pystylautaovi. Päätykolmiossa yksi ja toisella sivulla kaksi pientä suorakulmaista ikkuna, jotka on laudoitettu umpeen Ulko-oven vieressä laaja suorakulmainen ikkuna <u>Tulisijat:</u> Ei ole <u>Eriyishuomiot:</u> Rakennus maanvarainen, altis kosteudelle
Historia:	Rakennus on siirretty paikalle 80-luvulla, alkuperäinen rakennusaika ei tiedossa. Luultavasti siirron yhteydessä rakennuksen sisäänkäyntipäädyssä on oviaukkoa siirretty sivummaksi ja avattu laaja suorakulmainen ikkuna oven viereen
Tallentaja:	Nita Lindfelt, Ark
Pvm:	15.11.2024



Fig. 182:
Julkisivu etelään
FI-kuvat, 2024



Fig. 183:
Julkisivu itään
FI-kuvat, 2024



Fig. 184:
Julkisivu länteen
FI-kuvat, 2024



Fig. 185:
Julkisivu pohjoiseen
FI-kuvat, 2024

3.2. 5. RAK 27 Hevostalli

Fig. 186:
Rakennelman sijainti
Kuvan pohja: MML



Talli on 2020-luvulta ja sijaitsee lomakylän tien toisella puolella pohjoiseen. Yksikerroksinen, rankarakenteinen rakennus on pohjaltaan suorakaiteen muotoinen, julkisivut ovat pääosin käsittelemätöntä valehirttä. Valehirsien saumakohtat ja nurkat on peitetty käsittelemättömin pystylaudoin. Päätykolmioissa seinien yläosassa on käsittelemätön lomalaudoitus.

Sokkeli on harkkoa ja vesikatteena musta huopa, harjakatto. Rakennus sijoittuu rinteeseen. Ulko-ovi on metallikiskolla liukuva yksilevyinen liukuovi, jossa yksinkertainen puuvedin. Ikkunat ovat pienet, suorakaiteen muotoiset ja käsittelemättömin laudoin pielilaudoitettut.

Kohde:	Muonio / Toras-Sieppi / Leirintäalue
Nimi	RAK 27 Hevostalli
Nykyinen käyttö:	Hevostalli
Rak. vuosikymmen:	2020
Rak. vuosisata:	
Korjausvuodet:	
Signeeraus ja vuosiluku:	
Rungon muoto:	Suorakaide
Kerros-luku:	1
Sokkeli:	Harkko
Runko:	Rankarakenne
Julkisivumateriaali:	Valehirsi, käsittelemätön, peittää sokkelin paikoitellen. Seinien yläosassa käsittelemätön lomalaudoitus Valehirsien saumakohtissa ja nurkissa käsittelemättömät pystylaudat
Katemateriaali:	Huopa, musta
Katon muoto:	Harja
Kuistin muoto:	-
Tunnuspiirteet:	<u>Rakennuskuvauk:</u> Rakennus sijoittuu rinteeseen <u>Ovi- ja ikkunatyypit:</u> Ulko-ovi liukuovi Ikkunat pienet, suorakaiteen muotoiset, pielilaudoitettu <u>Tulisijat:</u> - <u>Erityishuomiot:</u>
Historia:	
Tallentaja:	Nita Lindfelt, Ark
Pvm:	15.11.2024



Fig. 187:
Julkisivu etelään
FI-kuvat, 2024



Fig. 188:
Nurkka luoteeseen
FI-kuvat, 2024

3.2. 6. RAK 28-30 AuroraHut lasi-iglut 1-3

Fig.189:
Rakennelman sijainti
Kuvan pohja: MV-kuvat



AuroraHut lasi-iglut ovat valmis tuote ja ne on sijoitettu tontille soratasolle ilman varsinaisia perustuksia. Metallirunkoiset ja julkisivuiltaan pääosin lasiset iglut ovat muodoltaan säännöllisiä 12kulmioita. Iglujen katto on lasia, lasituksen ympäröimästä makuutilasta on umpinaisin väliseinin erotettu wc.

Kohde:	Muonio / Toras-Sieppi / Leirintäalue
Nimi	RAK 28-30 Iglut
Nykyinen käyttö:	Majoitustoiminta
Rak, vuosikymmen:	
Rak. vuosisata:	
Korjausvuodet:	
Signeeraus ja vuosiluku:	
Rungon muoto:	Säännöllinen 12-kulmio
Kerroslukku:	1
Sokkeli:	-
Runko:	Metallirunko
Julkisivumateriaali:	Lasi
Katemateriaali:	Lasi
Katon muoto:	Säännöllinen 12-kulmio
Kuistin muoto:	-
Tunnuspiirteet:	<u>Rakennuskuvaus:</u> Lasi-iglut ovat valmis tuote, ja ne on sijoitettu tontille soratasolle ilman varsinaisia perustuksia. Igluissa on makuutila ja wc. <u>Ovi- ja ikkunatyypit:</u> Lasia, sisältävät tuoteeseen <u>Tulisijat:</u> Ei ole <u>Erityishuomiot:</u>
Historia:	
Tallentaja:	Nita Lindfelt, Ark
Pvm:	15.11.2024



Fig. 190:
Iglu syksyllä
FI-kuvat, 2024

Fig. 191:
Iglu talvella
HRNV-kuvat

3.2. 7. RAK 31 Kota

Fig. 192:
Rakennelman sijainti
Kuvan pohja: MML



Suorakaiteen muotoinen sisäänkäyntikuisti liittyy muodoltaan kuusikulmaiseen, rankarakenteiseen päämassaan. Kuistilla on harjakatto, päämassan katto on pohjaa mukaillen kuusikulmainen, katemateriaalina bitumipaanu. Kodassa on vaalean siniseksi maalattu pystylautaovi, jossa vinoneliö ikkuna ja valkoiset pielilaudat. Kodan keskellä on tulisija.

Kohde:	Muonio / Toras-Sieppi / Leirintäalue
Nimi	RAK 31 Kota
Nykyinen käyttö:	Kota
Rak. vuosikymmen:	
Rak. vuosisata:	
Korjausvuodet:	
Signeeraus ja vuosiluku:	
Rungon muoto:	Kuusikulmainen
Kerros-luku:	1
Sokkeli:	Betoni
Runko:	Rankarakenteinen
Julkisivumateriaali:	Vaakalautoitus, maalattu ruskea
Katemateriaali:	Bitumipaanu
Katon muoto:	Kuusikulmainen
Kuistin muoto:	Suorakaide, harjakatto
Tunnuspiirteet:	<u>Rakennuskuvaus:</u> Puurakenteinen kota <u>Ovi- ja ikkunatyypit:</u> Pystylautaovi, maalattu vaalean sininen, jossa vinoneliö ikkuna ja valkoiset pielilaudat <u>Tulisijat:</u> Kodan keskellä <u>Erityishuomiot:</u>
Historia:	
Tallentaja:	Nita Lindfelt, Ark
Pvm:	15.11.2024



← **Fig. 193:**
Kota talvella
HRNV-kuvat, 2024

← **Fig. 194:**
Kota syksyllä
FI-kuvat, 2024



← **Fig. 195:**
Sisätila
HRNV-kuvat, 2024

← **Fig. 196:**
Sisätila
HRNV-kuvat, 2024

3.2. 8. RAK 32 Laavu

Fig. 197:
Rakennelman sijainti
Kuvan pohja: MV-kuvat



Laavu sijaitsee Toras-Siepin lomakylän rannalla. Laavu on puolisuunnikkaan muotoinen, takasivu on etusivua lyhyempi. Runko on tuettu sokkelina toimivien puupölkkyjen varaan. Etusivultaan järvelle avoimen laavun runko on hirttä, käytetyt salvostyytit ämmännurkka ja pitkänurkka. Laavun alaosa on käsittelemätöntä pyöröhirttä ja yläosa on käsittelemätöntä lomalaudoitusta. Pulpettikatto kohoaa kohti järveä, katemateriaalina musta huopa. Laavun etu- ja sisäpuolella on puuosissa jonkin verran kirjoituksia ja piirustuksia.

Kohde:	Muonio / Toras-Sieppi / Leirintäalue
Nimi	RAK 32 laavu
Nykyinen käyttö:	Laavu
Rak. vuosikymmen:	
Rak. vuosisata:	
Korjausvuodet:	
Signeeraus ja vuosiluku:	
Rungon muoto:	Puolisuunnikas
Kerrosluku:	1
Sokkeli:	Puupölkkyt
Runko:	Hirsi, ämmännurkka ja pitkänurkka
Julkisivumateriaali:	Alaosa pyöröhirsi, käsittelemätön ja yläosa lomalaudoitus,
Katemateriaali:	Huopa, musta
Katon muoto:	Pulpetti
Tunnuspiirteet:	<u>Rakennuskuvauk:</u> Laavu on etusivulta avoin ja aukeaa kohti järveä, takasivu on etusivua lyhyempi <u>Ovi- ja ikkunatyypit:</u> Ei ole <u>Tulisijat:</u> Ei ole <u>Erityishuomiot:</u>
Historia:	
Tallentaja:	Nita Lindfelt, Ark
Pvm:	15.11.2024



← **Fig. 198:**
Laavun ympäristö
FI-kuvat, 2024

← **Fig. 199:**
Laavu edestä
FI-kuvat, 2024

3.2.9. RAK 33 Nili / patsasaitta

Fig. 200:
Rakennelman sijainti
Kuvan pohja: MML



Patsasaitta sijaitsee Toras-Sieppintien varrella parkkipaikan kohdalla. Yksikerroksinen, yhden paalun varaan sijoitettu pieni hirsirakennus on pohjaltaan suorakaiteen muotoinen ja sen kuistille johtaa maasta tikkaat. Rungossa on salvostyyppinä käytetty ämmännurkkaa ja pitkänurkkaa. Harjakaton materiaalina on käytetty puulankkuja. Nykyaikainen tuote on istutettu paikalle ja muistuttaa niliä, mutta on sijoitettu paljon matalammalle.

Nili on yhden paalun varassa seisova pieni patsasaitta 1900-luvun loppupuolelta. Ne on tyypillisesti rakennettu korkean kannon päähän ja niissä säilytettiin elintarvikkeita eläimiltä suojassa.

Kohde:	Muonio / Toras-Sieppi / Leirintäalue
Nimi	RAK 33 Nili patsasaitta
Nykyinen käyttö:	
Rak, vuosikymmen:	
Rak. vuosisata:	
Korjausvuodet:	
Signeeraus ja vuosiluku:	
Rungon muoto:	Suorakulmio
Kerros-luku:	1
Sokkeli:	Hirsi
Runko:	Hirsi, ämmännurkka ja pitkänurkka
Julkisivumateriaali:	Pyöröhirsi, käsittelemätön
Katemateriaali:	Lauta
Katon muoto:	Harja
Kuistin muoto:	Suorakaide
Tunnuspiirteet:	<u>Rakennuskuvaus:</u> Niliä muistuttava tuote, jossa lisäksi tikkaat "kuistille" <u>Ovi- ja ikkunatyypit:</u> Ei ole <u>Tulisijat:</u> Ei ole <u>Erityishuomiot:</u>
Historia:	Nykyaikainen tuote, istutettu paikalle, muistuttaa niliä, mutta on sijoitettu paljon matalammalle. Nili on yhden paalun varassa seisova pieni patsasaitta 1900-luvun loppupuolelta, tyypillisesti ne on rakennettu korkean kannon päähän. Niissä säilytettiin elintarvikkeita eläimiltä suojassa
Tallentaja:	Nita Lindfelt, Ark
Pvm:	15.11.2024



3.2. 10. RAK 34 Parkkipaikan aitta



Kohde:	Muonio / Toras-Sieppi / Leirintäalue
Nimi	RAK 34 Parkkipaikan aitta
Nykyinen käyttö:	Tapahtumatila
Rak, vuosikymmen:	
Rak. vuosisata:	
Korjausvuodet:	
Signeeraus ja vuosiluku:	
Rungon muoto:	Suorakaide
Kerros-luku:	1
Sokkeli:	Betoni
Runko:	Hirsirunko, pitkänurkka
Julkisivumateriaali:	Hirsi, käsitelty tummaksi
Katemateriaali:	Bitumipaanu, musta
Katon muoto:	Harja
Kuistin muoto:	Ei kuistia
Tunnuspiirteet:	<u>Rakennuskuvaus:</u> <u>Ovi- ja ikkunatyypit:</u> <u>Tulisijat:</u> Ei ole <u>Erityishuomiot:</u>
Historia:	
Tallentaja:	Nita Lindfelt, Ark
Pvm:	15.11.2024



←← Fig. 202:
Rakennelman sijainti
Kuvan pohja: MML

← Fig. 203:
Aitta
FI-kuvat, 2024

3.2.11. RAK 35 Päärakennus

Fig. 204:
Rakennelman sijainti
Kuvan pohja: MV-kuvat



Päärakennus on valmistunut 1980-luvulla ja sijaitsee lomakylän kaakkoisnurkassa. Kaksikerroksinen rakennus on rankarakenteinen ja pääosin julkisivun pystylauditus on maalattu pohjoissivulla ruskeaksi ja itä-, etelä- ja länsisivuilla punaiseksi. Sokkeli on betonia. Rakennus on pohjaltaan monimuotoinen, koostuen useista suorakaiteista, joilla päämassaa on laajennettu 1990-luvulta lähtien. 80-luvulle tyypillisen harjakaton materiaalina on pääosin tummanharmaa bitumipaanu, yhdessä parvekkeessa on musta huopakate.

Päämassan katon pohjoislappeella on kaksi harjakattoista kattolyhtyä. Sisäänkäyntikuistit ovat harjakattoiset ja ulkonevat päämassasta. Itäpäädyn sisäänvedetty parveke 2. kerroksen päätykolmiossa on kannatettu pilarein 1. kerroksen terassilta. Ilmanvaihdon läpivientien metalliset suojarakenteet ovat tumman punaiset.

Kohde:	Muonio / Toras-Sieppi / Leirintäalue
Nimi	RAK 35 Päärakennus
Nykyinen käyttö:	Ravintola, vastaanottotila
Rak. vuosikymmen:	1980
Rak. vuosisata:	
Korjausvuodet:	Laajennuksia 1990-luvulta lähtien
Signeeraus ja vuosiluku:	
Rungon muoto:	Monimuotoinen, koostuu useammasta suorakaiteesta
Kerros-luku:	2
Sokkeli:	Betoni
Runko:	Rankarakenne
Julkisivumateriaali:	Pystylauditus, maalattu ruskea ja tumma punainen
Katemateriaali:	Bitumipaanu, tumma harmaa ja huopa, musta
Katon muoto:	Harja, kattolyhyissä harja
Kuistin muoto:	Suorakaide
Tunnuspiirteet:	<i>Rakennuskuvaus:</i> 80-luvulle tyypillinen harjakattoinen <i>Ovi- ja ikkunatyypit:</i> <i>Tulisijat:</i> Hormin perusteella kyllä <i>Eriyishuomiot:</i> Rakennuksen sisäosien tutkiminen ei sisällynyt toimeksiantoon. Osa ikkuna-aukoista on korostettu ruskealla tai keltaisella vaakalauditusaiheella. Ilmanvaihdon läpivientien metallirakenteet tumman punaiset
Historia:	Suunniteltu ja rakennettu ravintola- ja majoitustoiminnan päärakennukseksi
Tallentaja:	Nita Lindfelt, Ark
Pvm:	15.11.2024

Hormien perusteella rakennukseen sijoittunee yksi tai useampi tulisija. Osa ikkuna-aukoista on korostettu ruskealla tai keltaisella vaakalauditusaiheella.



Fig. 205:
Julkisivu länteen
FI-kuvat, 2024

Fig. 206:
Julkisivu pohjoiseen
FI-kuvat, 2024



Fig. 207:
Ravintolasali
HRNV-kuvat



Fig. 208:
Ravintolasali
HRNV-kuvat

3.2. 12. RAK 36 Talousrakennus



Talousrakennus on valmistunut 1980-luvulla ja sijaitsee lähellä Toras-Siepin rantaa, leirintäalueen keskivaiheilla. Yksikerroksinen rakennus on rankarakenteinen ja julkisivun pystyaukko on punaiseksi maalattu. Sokkeli on betonia ja harjakatto tummanvihreää huopapapanua, räystäslaudat ovat julkisivun sävyyn punaiset. Rakennus on pohjaltaan monimuotoinen, koostuen useista suorakaiteista. Sisäänkäyntikuisti on sisäänvedetty ja julkisivu on sen kohdalla maalattu vaalean keltaiseksi. Ulko-ovet ovat pystyaukoitettuja, punaiseksi maalattuja ja ikkunoissa on kuistin sävyyn keltaiset piililaudat.

Pohjoissivulla on pieni pulpettikattoinen lisävarasto, jossa verhouksena käsittelemätön pystyaukko, katto mustaa aaltopeltiä. Rakennuksen katolla on yhteensä neljä piippua, joista kaksi on tiilestä ja kaksi metallista.

Kohde:	Muonio / Toras-Sieppi / Leirintäalue
Nimi	RAK 36 Talousrakennus
Nykyinen käyttö:	Talousrakennus
Rak. vuosikymmen:	1980
Rak. vuosisata:	
Korjausvuodet:	
Signeeraus ja vuosiluku:	
Rungon muoto:	Monimuotoinen, koostuu useammasta suorakaiteesta
Kerrosluvu:	1
Sokkeli:	Betoni
Runko:	Rankarakenne
Julkisivumateriaali:	Pystyaukko, maalattu tumma punainen, kuistisivyennyksessä maalattu vaalea keltainen ja pohjoissivun varastossa käsittelemätön pystyaukko
Katemateriaali:	Huopapapanu, tumma vihreä ja musta aaltopelti
Katon muoto:	Harja
Kuistin muoto:	Suorakaide
Tunnuspiirteet:	<u>Rakennuskuvaukset:</u> Rakennukseen sijoittuu teknisiä- / huoltotiloja, varastotiloja sekä wc-tilat. <u>Ovi- ja ikkunatyypit:</u> Pystyaukoitettuja <u>Tullisijat:</u> <u>Erityishuomiot:</u> Ikkunoissa vaalean keltaiset piililaudat
Historia:	
Tallentaja:	Nita Lindfelt, Ark
Pvm:	15.11.2024

Rakennuksen sisätiloja ei päästy tarkistamaan, saatujen tietojen mukaan rakennukseen sijoittuu teknisiä- / huoltotiloja, varastotiloja sekä wc-tilat sekä päätellen sijainnista rannan vieressä lähellä laituria sekä piipuista mahdollisesti myös sauna / pesutilat.

←← Fig. 209:
Rakennelman sijainti
Kuvan pohja: MV-kuvat

→→ Fig. 210:
Julkisivu itään
FI-kuvat, 2024



→→ Fig. 211:
Julkisivu etelään
FI-kuvat, 2024



→ Fig. 212:
Julkisivu pohjoiseen
FI-kuvat, 2024



→ Fig. 213:
Julkisivu länteen
FI-kuvat, 2024



3.2. 13. RAK 37 Tiipii



Tiipiirakennelma sijaitsee Toras-Siepin rannalla, hieman päärakennuksesta länteen. Pohjaltaan ympyrän muotoisen telttarakennelman runkona on puuseipäistä koostuva kehikko, joka on verhottu säänkestävällä kankaalla. Kankaassa on vetoketjulla suljettava kulkuaukko ja tiipiin keskellä nuotiopaikka.



Kohde:	Muonio / Toras-Sieppi / Leirintäalue
Nimi	RAK 37 Tiipii
Nykyinen käyttö:	Tupa-henkinen kokoontumispaikka
Rak, vuosikymmen:	
Rak. vuosisata:	
Korjausvuodet:	
Signeeraus ja vuosiluku:	
Rungon muoto:	Ympyrä
Kerros-luku:	1
Sokkeli:	Ei ole
Runko:	Puuseipäät
Julkisivumateriaali:	Säänkestävä, paksu kangas
Katemateriaali:	-
Katon muoto:	-
Tunnuspiirteet:	<u>Rakennuskuvauk:</u> Ympyräteltta/ tiipii <u>Ovi- ja ikkunatyypit:</u> Ei, kankaassa vetoketjulla suljettava kulkuaukko <u>Tullisijat:</u> Tiipiin keskellä nuotiopaikka <u>Eriyishuomiot:</u>
Historia:	
Tallentaja:	Nita Lindfelt, Ark
Pvm:	15.11.2024

←← Fig. 214:
Rakennelman sijainti
Kuvan pohja: MV-kuvat

←← Fig. 215:
Tiipii
FI-kuvat, 2024

3.2. 15. RAK 38 Koirien aitaus ja moderni rakennus

Fig. 216:
Rakennelman sijainti
Kuvan pohja: MML



Koirien aitaus ja sen viereinen talousrakennus sijaitsevat kompleksin idässä. Yksikerroksinen rakennus on rankarakenteinen, julkisivussa harmaa vaakaverhous. Sokkeli on harkkoa ja harjakatto mustaa peltiä, räystäslaudat ovat valkoiset. Rakennus on suorakaiteen muotoinen ja sen eteläpuolella on kuisti: kuistilta on suora kulku rakennuksessa oleviin, ulkoa käytettäviin wc-tiloihin. Ovet ja ikkunat pelteineen ovat valkoisia.

Kohde:	Muonio / Toras-Sieppi / Leirintäalue
Nimi	RAK 38 Koirien aitaus ja moderni rakennus
Nykyinen käyttö:	
Rak. vuosikymmen:	
Rak. vuosisata:	
Korjausvuodet:	
Signeeraus ja vuosiluku:	
Rungon muoto:	Suorakaide
Kerros-luku:	1
Sokkeli:	Harkko
Runko:	Rankarakenne
Julkisivumateriaali:	Puuverhous vaakaan, maalattu harmaa
Katemateriaali:	Pelti, musta
Katon muoto:	Harja
Kuistin muoto:	Suorakaide
Tunnuspiirteet:	<u>Rakennuskuvaus:</u> <u>Ovi- ja ikkunatyypit:</u> <u>Tulisijat:</u> <u>Erytishuomiot:</u> Rakennuksessa ulkoa käytettävät wc-tilat, vieressä koira-aitaus
Historia:	
Tallentaja:	Nita Lindfelt, Ark
Pvm:	15.11.2024



Fig. 217:
Talousrakennus
FI-kuvat, 2024



Fig. 218:
Koirien aitaus
FI-kuvat, 2024

3.2. 14. RAK 39 Varastorakennus

Fig. 219:
Rakennelman sijainti
Kuvan pohja: MV-kuvat



Varastorakennus sijaitsee leirintäalueen eteläreunalla maisemallisesti hienolla paikalla, tiipiin ja päärakennuksen välissä. Yksikerroksinen rakennus on rankarakenteinen ja julkisivun lomalaudoitus on punaiseksi maalattu. Sokkeli on betonia ja pääosan harjakatto mustaa huopaa. Rakennus on perusrungoltaan suorakaiteen muotoinen ja sitä on itä- ja länsisivuilla laajennettu sivukatoksilla, jotka toimivat varastotiloina. Sivukatoksissa on musta aaltopeltikatto ja valkoiset räystäslaudat. Sisäänkäyntikuisti on rakennuksen pohjoispäädyssä ja katto on kuistin osalla tuettu kolmen kuoritusta puunrungosta tehdyn pilarin varaan.

Kuistin päätykolmion alareunassa on kolmen laudan levyinen vaakaverhous. Ainoat aukotukset rungossa ovat ulko-ovi ja sen vieressä kaksiruutuinen ikkuna, joissa on molemmissa valkoiset pielilaudat.

Kohde:	Muonio / Toras-Sieppi / Leirintäalue
Nimi	RAK 39 Varastorakennus
Nykyinen käyttö:	Varasto
Rak. vuosikymmen:	
Rak. vuosisata:	
Korjausvuodet:	
Signeeraus ja vuosiluku:	
Rungon muoto:	Suorakaide
Kerros-luku:	1
Sokkeli:	Betoni
Runko:	Rankarakenne
Julkisivumateriaali:	lomalaudoitus, maalattu punainen
Katemateriaali:	Huopa, musta ja musta aaltopelti
Katon muoto:	Harja
Kuistin muoto:	Suorakaide
Tunnuspiirteet:	<u>Rakennuskuvaus:</u> <u>Ovi- ja ikkunatyypit:</u> Pystylautaovi, kaksiruutuinen ikkuna <u>Tulisijat:</u> Ei <u>Erytishuomiot:</u> Rakennus sijaitse maisemallisesti hienolla paikalla
Historia:	Varastoa on laajennettu sivukatoksilla
Tallentaja:	Nita Lindfelt, Ark
Pvm:	15.11.2024

Ulko-ovi on pystylautoitettu ja maalattu vihreäksi, ikkunan puitteet ovat tumman ruskeat. Kuistille vievät portaat kaiteineen ovat käsittelemätöntä puuta.



↑← **Fig. 220:**
Julkisivu pohjoiseen
FI-kuvat, 2024

← **Fig. 221:**
Julkisivu itään
FI-kuvat, 2024

← **Fig. 222:**
Julkisivu länteen
FI-kuvat, 2024

↑ **Fig. 223:**
Julkisivu etelään
FI-kuvat, 2024

4. YHTEENVETO

Toras-Sieppi koostuu kahdesta kohteesta: vanhasta pihapiiristä, joka hehkuu 30-luvun henkeä ja 1980-luvun lomakylästä. Pihapiirin rakennukset eivät sinänsä poikkea muista maataloista, mutta sijaitsevat Muoniossa alueella, jossa suurin osa rakennuskannasta paloi sodassa. Tässä mielessä se on harvinainen. Pihapiiri on yhtenäinen ja homogeeninen.

Mielenkiintoisin kohde on ehdottomasti venetalas, joka on sisäjärven suomalainen erikoisuus. Talas on suhteellisen hyvässä kunnossa ja sen miljöö ja ympäröivä luonto on säilynyt täysin koskemattomana. Hyvin säilyneinä tuon tyyppiset venetalaat ovat hyvin harvinaisia Suomessa.

40 vuotta vanha lomakylä vanhenee huonosti ja mikäli se oli yhtenäinen alkuvaiheessa, on kokonaisuus nykyään heterogeeninen. Sijainti puolestaan on historiallisesti arvokas, ulottuen kivikauteen sekä tervan valmisteluun. Maisemallisesti paikka on upea.

5. LÄHTEET JA KIRJALLISUUS

Anttila, Olavi ja Anttila, Pentti: Muonion asutus 1600-luvun alusta 1930-luvun lopulle: talot ja ihmiset. Osat 1 ja 2, Väyläkirjat 2020-2021

Laulumaa, Vesa: Toras-Sieppi, ranta-asemakaava-alueen arkeologinen inventointi 18.-19.6.2024, raportti, Museovirasto, 2024

Rasmussen, Siv: Vellikaara Vettasia / Muonion ja Äkäslompolon alueen saamen historia, Muonion kunta, 2008, ISBN 978-951-97138-6-1

Sewón, Katariina: Venevaja, Moreeni, 2016, ISBN 978-952-254-228-1

Tornionlaakon historia I : Tornionlaakson kuntien historiatoimikunta cop., 1991, ISBN 91-630-0263-9

Tornionlaakson historia II : Tornionlaakson kuntien historiatoimikunta cop., 1993, ISBN 91-971293-3-X 1/2-n



Fig. 224:
Jerisjoki laskeutuu
Toras-siepin järveen
Taustalla venetalas
EL-kuvat, 2019

